

OGER - BLANCHET

EXPERTISES - VENTES AUX ENCHÈRES



Collections modernes

Paris - Hôtel Drouot - 12 avril 2024

OGER - BLANCHET

EXPERTISES - VENTES AUX ENCHÈRES

VENTE AUX ENCHÈRES PUBLIQUES

Le vendredi 12 avril 2024 à 13 h 30

Hôtel Drouot salle 4
9, rue Drouot à Paris IX^e

Tableaux – Sculptures
Modernes et Contemporains

Art Nouveau – Art Déco

Design

Design Japonais - Hanakago

Reproduction des œuvres sur :
www.ogerblanchet.fr

Expositions publiques :
Mercredi 10 avril de 11 h à 18 h
Jeudi 11 avril de 11 h à 20 h
Vendredi 12 avril de 11 h à 12 h

OGER - BLANCHET

EXPERTISES – VENTES AUX ENCHÈRES
22 rue Drouot - 75009 Paris

ASSISTÉS DES EXPERTS

*Pour l'Art Nouveau,
l'Art Déco et le Design*

Amélie MARCILHAC

Membre du S.F.E.P.
5 rue de Nesle - 75006 Paris
Tél. +33 (0)6 71 81 38 35
info@marcilhacexpert.com

Pour les estampes

Nicolas ROMAND

10 rue de Buci
75006 Paris
Tél. +33 (0)1 43 26 43 38
nromand@sagot-legarrec.com

Pour les photographies

Serge PLANTUREUX

80 rue Taitbout
75009 Paris
+33 (0)6 50 85 60 74
serge@plantureux.fr

Responsable de la vente

Anna GÓRSKA

Tél. +33 (0)1 42 46 96 82
gorska@ogerblanchet.fr

AVERTISSEMENT

L'état des œuvres présentées dans ce catalogue n'est pas précisé systématiquement, dans la mesure où des rapports de condition sont disponibles sur simple demande.

OGER BLANCHET

Adrien Blanchet

*Commissaire priseur de ventes volontaires
Commissaire-Priseur judiciaire*

22 rue Drouot 75009 Paris
Tél. : 01 42 46 96 95
contact@ogerblanchet.fr

S.V.V. agrément 2002 -050 – RCS Paris B 441 100 427
TVA : FR 36 441 100 427 – Ape 748K

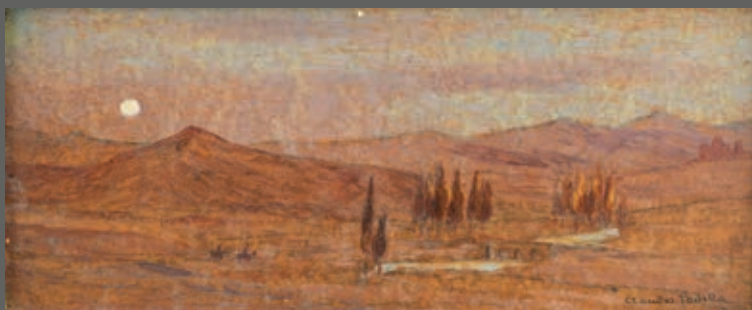
TABLEAUX – SCULPTURES
MODERNES ET CONTEMPORAINS



1
Aurore DUDEVANT SAND
dite Claudio PADILLA (1866-1961)
Paysage au clair de lune, Castille
Huile sur carton, signée en bas à droite.
7 x 17 cm 100 / 150 €
Aurore DUDEVANT SAND est la petite fille de George Sand.

2
Auguste MATISSE (1866-1931)
Bord de mer, Bréhat
Huile sur carton, signée en bas à droite. Porte une inscription au verso : « Brillants vifs de soleil sur les rochers, dans les parties sur lesquelles l'eau vient de s'écouler. »
12 x 18 cm 200 / 300 €

3
Auguste MATISSE (1866-1931)
Clair de Lune, Bréhat
Huile sur carton, signée en bas à gauche, située en bas à droite, titrée et située au verso.
14 x 19,5 cm 200 / 300 €



1



2



3

- 4
Louis Aston KNIGHT (1873-1948)
Vue de canal en Normandie
 Huile sur toile, signée en bas à droite.
 81 x 65 cm
 Petits accidents. 500 / 600 €
- 5
François JACQUES (1877-1937)
Vaches dans le Jura
 Gouache signée en bas à gauche.
 21,5 x 33 cm 100 / 150 €
- 6
Clovis Frédéric TERRAIRE (1858-1931)
Estive au bord du lac du Bourget
 Huile sur toile signée en bas à droite et titrée au
 revers de la toile.
 24,5 x 39 cm 200 / 300 €



4



5



6

7

Auguste VIMAR (1851-1916)

Portrait équestre

Huile sur toile, signée et datée 1882 en bas à gauche. Contresignée, titrée *Cavalier Directoire*, datée et envoi à « Monsieur et Madame Alphonse Bevus, hommage affectueux » au revers de la toile.

25,5 x 21,5 cm

700 / 900 €

8

Adolf VON BECKER (1831-1909)

(École finlandaise)

Paysanne dans un intérieur

Huile sur panneau, signée et datée 1882 en bas à droite.

31,5 x 39,5 cm

800 / 1 200 €



7



8

9

Albert Marie LEBOURG (1849-1928)*Rouen au crépuscule*Huile sur toile, signée, située et datée 1894 en
bas à gauche.

47 x 65 cm

4 000 / 6 000 €



9

10

Paul Émile PISSARRO (1884-1972)

Femme au verger

Pastel sur papier signé en bas à gauche.

30 x 39 cm (à vue) 1 500 / 2 000 €



10

11

Emmanuel DE LA VILLÉON (1858-1944)

Personnages en forêt

Huile sur toile, signée en bas à droite et datée

1906.

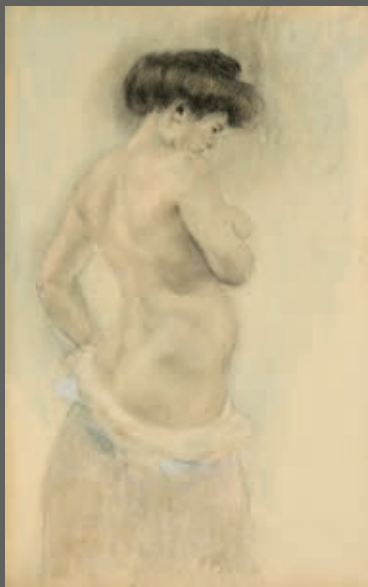
56 x 47 cm

800 / 1 000 €



11

12
Louis LEGRAND (1863-1951)
Nu à la toilette
Fusain et aquarelle, monogrammé en bas au centre.
47,5 x 31 cm (à vue) 800 / 1 000 €



12

13
Théophile Alexandre STEINLEN
(1859-1923)
Baigneuse au bord de la rivière
Plume et aquarelle, signée en bas à droite.
24,5 x 19,5 cm 800 / 1 000 €



13

14
Antonio DE LA GANDARA (1861-1917)
Élégante en Cheveux
Pastel sur toile ovale, signé en bas à gauche.
62 x 51 cm 500 / 700 €
Provenance :
- Collection parisienne, Mr F.
- Par descendance à l'actuel propriétaire.
Bibliographie : *Antonio de la Gandara, Un témoin de la Belle Époque*, Xavier Mathieu, Éditions Librairie des Musées, reproduit p.128.



14

15

Victor LECOMTE (1856-1920)

Femme allongée à la psychée

Huile sur toile, signée en bas à gauche.

99 x 97 cm

800 / 1 200 €



15

16

Georg Friedrich PAPPERITZ (1846-1918)

Portrait de jeune fille

Huile sur panneau signée en bas à gauche.

33 x 25,5 cm

400 / 600 €



16

17

CAROLUS-DURAN (1837-1917)

*Portrait de Madame Haro*Huile sur toile, signée en haut à droite et datée
1887.

56 x 46 cm

1 000 / 1 500 €

Provenance :

- Famille HARO, marchands de tableaux de Carolus-Duran.
- Par descendance à l'actuel propriétaire.



17

18

Marko STUPAR (1936-2021)

Au parc

Huile sur toile, signée en bas à droite.

54 x 73 cm

800 / 1 200 €

19

Marko STUPAR (1936-2021)

Intérieur à la poupée

Huile sur toile, signée en bas au milieu.

54 x 73 cm

800 / 1 200

20

Marko STUPAR (1936-2021)

Au parc

Huile sur toile, signée en bas à droite.

12,5 x 22 cm

400 / 600 €



18



20



19

21

Gaston BALANDE (1880-1971)

Le goûter au bord de l'eau

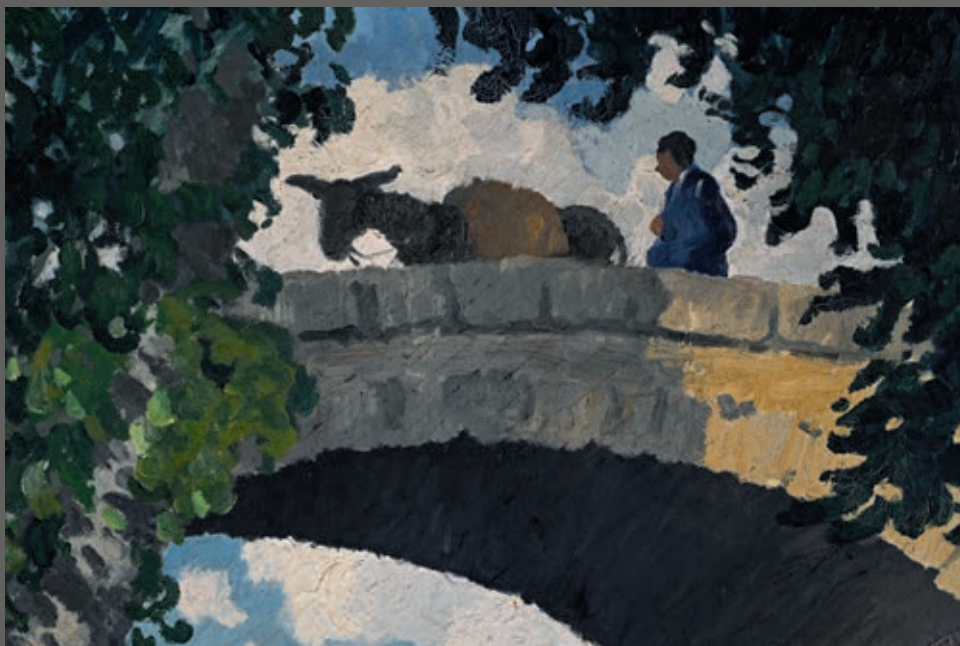
Huile sur toile, signée et datée 1920 en bas à droite.

150 x 190 cm

25 000 / 30 000 €

Provenance :

Collection particulière



21 - Détail



22

Henri LEBASQUE (1865-1937)

Scène de plage

Aquarelle signée en bas à droite.

Insolations.

18,5 x 14 cm

800 / 1 000 €

23

Henri LEBASQUE (1865-1937)

Paysage aux arbres

Plume à l'encre de Chine et aquarelle, signée en

bas à droite.

30 x 35,5 cm (à vue)

600 / 800 €



22



23

24

Georges DE SONNEVILLE (1889-1978)

Les baigneurs

Huile sur toile, signée en bas à gauche.

64,5 x 100 cm

1 000 / 1 200 €



24

25

GEN PAUL (1895-1975)

Vase de fleurs

Huile sur panneau d'isorel, signée en bas à gauche, numérotée en au dos 7659.

55 x 33 cm 2 000 / 3 000 €

Nous remercions M. Patrick OFFENSTADT d'avoir bien voulu nous confirmer l'authenticité de cette œuvre



25

26

Fikret MOUALLA (1903-1967)*Portrait de femme / Jeu de cartes, 1951*

Deux gouaches sur la même feuille de papier.

Chacune signée et datée.

10 x 19 cm et 23,5 x 18 cm à vue (sujets)

42 x 23,5 cm (feuille) 4 000 / 6 000 €

L'œuvre sera incluse dans le tome II du *Catalogue raisonné de Fikret Moualla*, actuellement en préparation par Marc Ottavi et Kerem Topuz.

Un certificat d'authenticité sera remis à l'acquéreur.

Ce lot est présenté par Monsieur Marc OTTAVI -
+33 (0) 1 42 46 41 91 - contact@expertise-ottavi.fr

26

27

Georges BRAQUE (1882-1963)

Feuillage en couleurs. 1956

Eau-forte et aquatinte. 440 x 378 mm. Vallier 105. Impression en couleurs. Très belle épreuve, numérotée : « 18/60 » et signée au crayon. Cadre. 1 000 / 1 500 €



27

28

Georges BRAQUE (d'après) (1882-1963)

Les marguerites

Eau-forte et aquatinte. 627 x 402 mm. Vallier, Maeght n° 1002. Impression en couleurs. Très belle épreuve, numérotée : « 23/300 » et signée au crayon. Cadre. 400 / 600 €



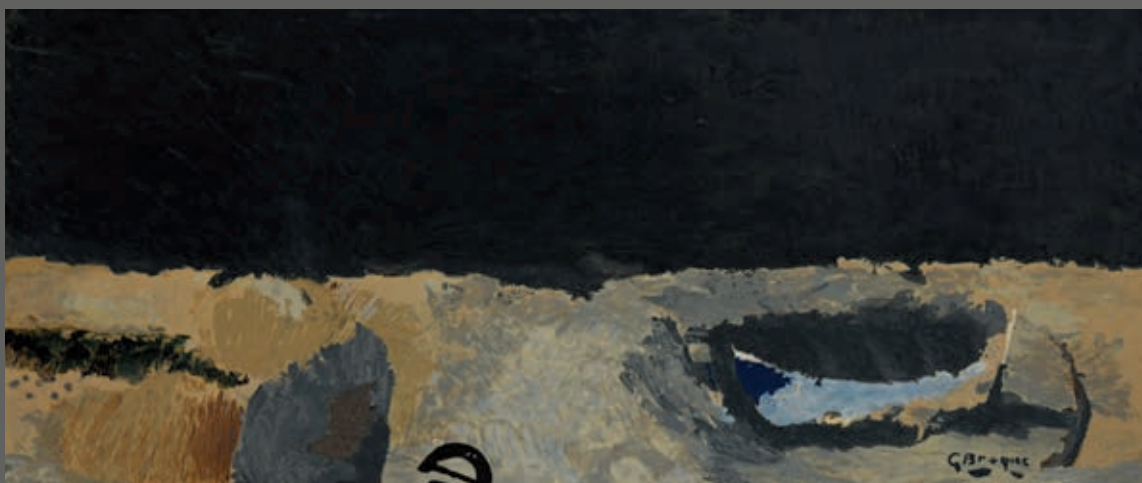
28

29

Georges BRAQUE (d'après) (1882-1963)

La barque sur la grève

Lithographie. 307 x 733 mm. Vallier, Maeght n° 1040. Impression en couleurs. Très belle épreuve, annotée : « HC » et signée au crayon. Cadre. 300 / 500 €



29

30
Henri GOETZ (1909-1989)
Composition abstraite
Huile sur toile signée en bas à droite.
81 x 65 cm 800 / 1 200 €

31
Henri GOETZ (1909-1989)
Composition abstraite dans les tons vert et bleu
Huile sur toile, signée en bas à gauche.
54 x 65 cm 800 / 1 200 €



30



31

32

BRASSAÏ (1899-1984)

Tronc d'arbre

Épreuve argentique ancienne recadrée vers 1932-33. Tampons au verso.

Premier tampon se lit : *Copyright by Giulia Halasz.*

Titre en allemand par l'artiste : *Baumstamm.*

20,7 x 14,9 cm

600 / 800 €

33

Attribué à Laure ALBIN-GUILLOT

(1879-1962)

Petit parisien à la bouteille de vin

Montmartre, Paris, vers 1926.

Étude pour un peintre de la Butte.

Très beau tirage au charbon Fresson sur papier vergé.

Légère tache de peinture ocre, la photo provient de l'atelier d'un peintre montmartrois.

31 x 28 cm

400 / 500 €

Cette photographie est absolument dans un même esprit et de même format que la série *Reflets de France*, 1926 également tiré au charbon Fresson sur papier vergé.



32



33

Alexandre VITKINE (1910-2014)



© Pierre-Emmanuel CHARON

Alexandre VITKINE dans son atelier à la fin des années 90

Alexandre Vitkine est né en 1919 à Berlin et suit une formation d'ingénieur. Dans les années 1950, il commence à s'intéresser à la photographie et devient l'un des membres actifs des 30x40, le Club photographique de Paris fondé en 1951 par Roger Doloy. À l'ère des progrès de l'informatique, son principal intérêt devient la photographie abstraite, dans laquelle il recherche la simplicité, l'austérité et, en même temps, la précision. Dans les années 1960, il expérimente avec un oscilloscope cathodique et réalise une série de dessins électroniques, photographiant l'image produite sur l'oscilloscope grâce à des générateurs de signaux, qu'il améliore continuellement afin d'obtenir des résultats toujours plus intéressants. Ses « dessins électroniques », dont nous présentons un ensemble dans notre vente, devient sa forme d'expression artistique préférée.

« Mes dessins électroniques, parce qu'ils sont non figuratifs, sont des créations beaucoup plus originales, dont la source n'est que mon imagination. Je préfère les œuvres non figuratives aux œuvres figuratives pour deux raisons. Premièrement, j'aime la nouveauté et la créativité ; je considère que l'artiste non figuratif est davantage un créateur que celui qui reproduit des éléments existants. Deuxièmement, l'œuvre non figurative me procure un plus grand plaisir visuel car mon œil n'est pas détourné par l'activité cérébrale qui consiste à comparer son contenu avec des éléments connus. En d'autres termes, le plaisir esthétique que j'éprouve à regarder une œuvre d'art est d'autant plus grand que mon œil est engagé dans l'exploration d'images non spécifiques plutôt que spécifiques. » Alexandre Vitkine, 1986

34 Alexandre VITKINE (1910-2014)

Mouvement aléatoire

Image créée par oscilloscope, Paris vers 1965.
Épreuve argentique d'époque. Tampon de l'artiste au verso avec son adresse à Boulogne.
Bel état.
24 x 18 cm

500 / 600 €

35 Alexandre VITKINE (1910-2014)

Écriture fragmentée

Image créée par oscilloscope, Paris vers 1965.
Épreuve argentique d'époque. Tampon de l'artiste au verso avec son adresse à Boulogne.
Bel état.
18 x 24 cm

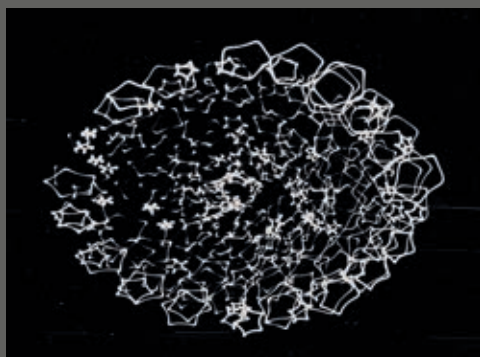
500 / 600 €

36 Alexandre VITKINE (1910-2014)

Fractale discontinue

Image créée par oscilloscope, Paris vers 1965.
Épreuve argentique d'époque. Tampon de l'artiste au verso avec son adresse à Boulogne.
Bel état.

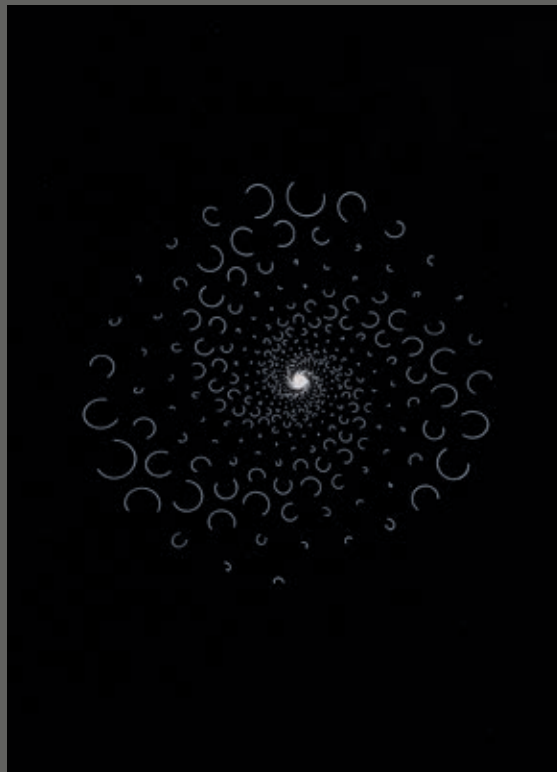
500 / 600 €



34



35



36

37

Alexandre VITKINE (1910-2014)

Nuage de points

Image créée par oscilloscope, Paris vers 1965.
Épreuve argentique d'époque. Tampon de l'artiste au verso avec son adresse à Boulogne. Bel état.

18 x 24 cm

500 / 600 €

38

Alexandre VITKINE (1910-2014)

Assemblage de spirales

Image créée par oscilloscope, Paris vers 1965.
Épreuve argentique d'époque. Tampon de l'artiste au verso avec son adresse à Boulogne. Bel état.

24 x 18 cm

500 / 600 €

39

Alexandre VITKINE (1910-2014)

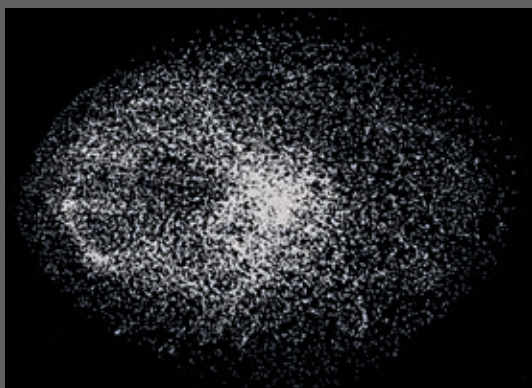
Alphabet fonctionnel, 1967

Collage photographique. 26 petites épreuves découpées et assemblées sur une épreuve noire. Signée et datée au feutre de couleur orange au verso. Chaque lettre a été créée par une fonction mathématique sur un oscilloscope.

Deux variantes de lettre *N*, le *E* est à la place du *X* qui n'apparaît pas.

20 x 18 cm

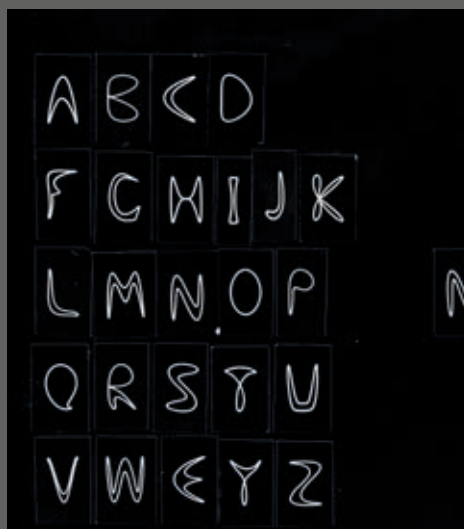
500 / 600 €



37



38



39

40

Alexandre VITKINE (1910-2014)

Déformations de pixel

Image créée par oscilloscope, Paris vers 1965.
Épreuve argentique d'époque. Tampon de
l'artiste au verso avec son adresse à Boulogne.
Traces d'adhésif au verso.

6 x 24 cm

500 / 600 €

41

Alexandre VITKINE (1910-2014)

Oscillation élémentaire, B-79-1

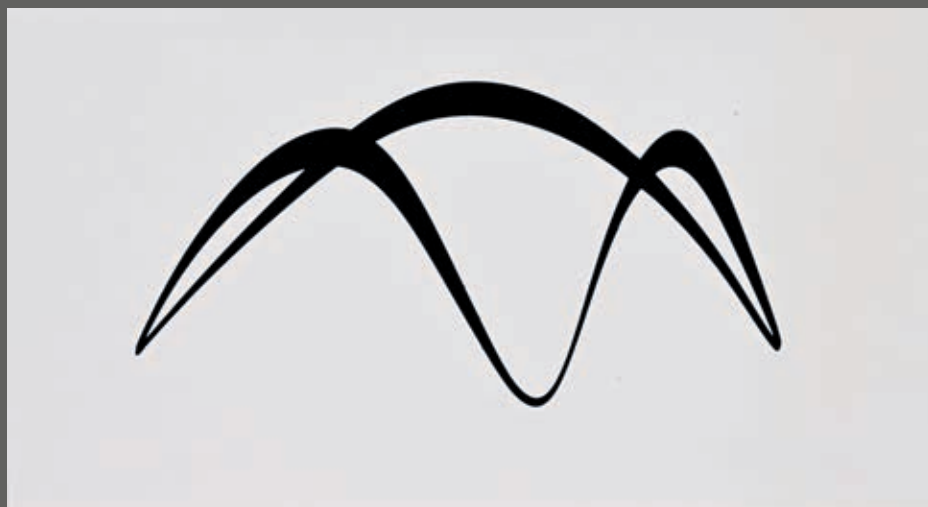
Image créée par oscilloscope, Paris vers 1965.
Épreuve argentique d'époque. Signée et titrée au
verso. Bel état.

16 x 28 cm

500 / 600 €



40



41

42
Claude WEISBUCH (1927-2014)
Portrait du Général Brohon
Dessin à la mine de plomb, signé et daté 64 en
bas à droite, titré au verso.
63,5 x 48,5 cm (à vue) 300 / 500 €



42

43
Jacques VILLON (1875-1963)
Étude de personnages
Plume à l'encre de Chine signée en bas à droite.
26 x 20 cm 200 / 400 €



43

44
André LHOTE (1885-1962)
Nature morte au pichet fleuri, vers 1955
Plume à l'encre de Chine, cachet de la signature
en bas à droite.
28 x 22 cm 200 / 300 €
Nous remercions Madame Dominique BERMANN
MARTIN d'avoir bien voulu nous confirmer l'authenticité
de cette œuvre..



44

45

Léon Arthur TUTUNDJIAN (1905-1968)

Composition, 1926

Encre de Chine et encre rouge sur papier, signé et daté en bas à droite.

24,7 x 19,7 cm (à vue)

1 000 / 1 500 €

Provenance :

Vente d'atelier 1972, Maître Claude Robert.

46

Léon Arthur TUTUNDJIAN (1905-1968)

Composition

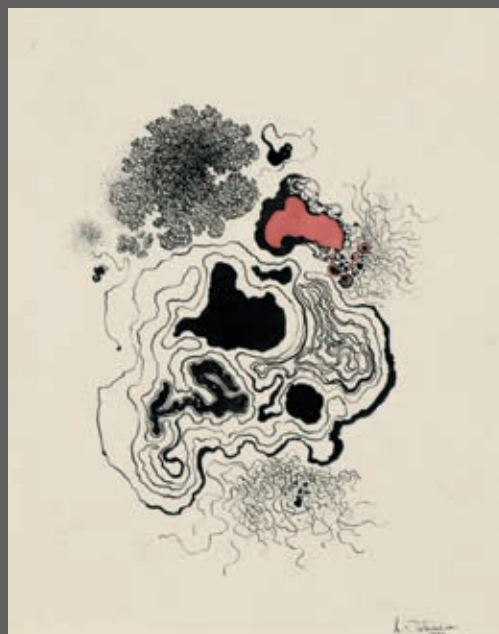
Encre et fusain, signé et daté 1960 en bas à droite.

24,5 x 32,5 cm (à vue)

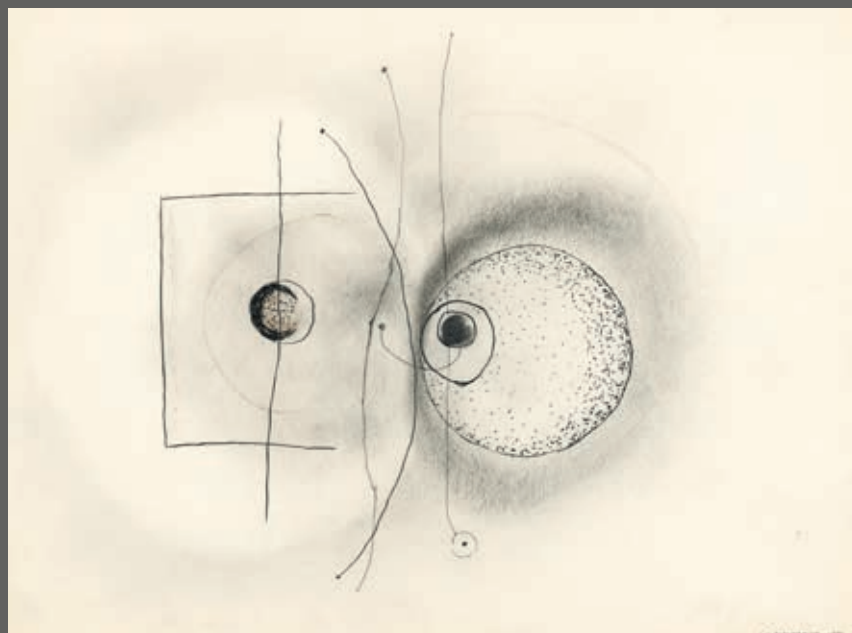
1 000 / 1 500 €

Provenance :

Collection Tchalyan.



45



46

47

Ladislav KIJNO (1921-2012)*Série des écritures blanches - Hommage à Vladimir Maïakovski, 1960*Huile et acrylique sur toile, signée et datée en bas à gauche. Titrée *Maïakovski* sur le châssis. 153 x 195 cm

Petits accidents 30 000 / 50 000 €

Provenance :
Collection particulière.

Le rapport de condition pour cette œuvre est disponible à la demande.

Cette œuvre est répertorié dans les archives du Comité Kijno. Elle sera incluse dans le catalogue raisonné en préparation.

Ladislav Kijno (1921-2012) né à Varsovie et émigre en France dès 1925. Dès son plus jeune âge, Kijno dessine et peint tout ce qui l'entoure. Il se tourne ainsi rapidement, après des études de philosophie, vers la peinture et ce notamment grâce au soutien de Germaine Richier dont il fréquente l'atelier.

Il devient l'une des figures majeures du mouvement de la peinture informelle, mouvement où l'artiste laisse libre court au hasard du geste, à l'inattendu, refusant ainsi la stricte maîtrise du dessin. Kijno aime expérimenter, il utilise des papiers froissés afin de donner de la matière à ses œuvres et ira même jusqu'à réaliser des graffiti politiques sur les murs du quartier Latin. Il est sans cesse à la recherche de nouveaux moyens d'expressions. Il veut encore repousser encore les limites de la peinture, alors que la tendance est à l'abstraction lyrique, il privilégie les compositions structurées dans une palette sobre. Ainsi, dès

1960 Kijno se lance dans la série des *Écritures Blanches*, terme générique comprenant tant des écritures pouvant être noires ou de toutes autres couleurs. Ce qui importe n'est pas la couleur mais le geste, le mouvement pour Kijno. Ce geste se doit d'être à la fois physique mais également poétique.

L'œuvre présentée appartient à sa fameuse série des *Écritures Blanches*, sa peinture est rythmique avec un sens agité. Datée de 1960, elle est titrée « Maïakovski ». Vladimir Maïakovski est un poète et dramaturge futuriste soviétique. D'autres œuvres de Kijno lui rendront hommage comme *Les horribles blasons de la guerre et Maïakovski* de 1967 ou encore *Miroir pour Maïakovski* de 1964. L'artiste engagé et humaniste, Kijno a fait une série autour des œuvres des auteurs qu'il appréciait notamment Paolo Uccello et Jacques Villon, trouvant dans sa création artistique matière à combat.







COLLECTION SEIGLE de Lucien Manuceau

Henri-Julien et Nô Pin se rencontrent lors d'une exposition en 1937. Tous deux issus d'un milieu culturel et artistique fourni s'éprennent l'un pour l'autre. Ils entament au-delà d'une idylle amoureuse, une véritable union de leur art et se mettent à peindre à quatre mains sous le pseudonyme de Seigle.

Repéré par André Breton, celui-ci décrit en 1951 leur couple comme étant « le mieux parvenu à la fusion sensible, du fait que ses éléments ont toujours vécu côte à côte, partagé les mêmes impressions d'enfance et subi intellectuellement la même formation ».

Ils intègrent en effet le *Groupe Surréaliste* après leur rencontre avec Victor Brauner et André Breton. Leur première période artistique est faite d'une ardeur surréaliste qu'ils poursuivent pendant la Seconde Guerre mondiale jusqu'au début des années 1950.

A Montauban, les Seigle reprennent la librairie familiale des parents de Henri-Julien.

Ils trouvent alors un équilibre, l'un peignant le matin et l'autre l'après-midi. Ce lieu devient un refuge en temps de guerre pour les musiciens tel le Hugues Panassié producteur de Jazz, poètes, écrivains comme René Huygues, André Chamsonainsi.



S'étant fait un nom dans les sphères surréalistes, les Seigle exposent à la Galerie Maeght

lors de la Deuxième Exposition Internationale du Surréalisme. Ils touchent une génération d'artistes par leur savante maîtrise du coloris tantôt chaud, tantôt froid, posé en aplat ou en dégradé parfois disruptif, le tout exécuté en touche rugueuse et texturée.

Leur art se fait connaître dans le milieu par des artistes et écrivains allant de Giacometti, De Staël, Hartung, Dubuffet, Charchoune, à Yves Bonnefoy, et Michel Butor.

Après leur période surréaliste fructueuse, ils exécutent des compositions dans une veine plus synthétique puis descriptive. Ils peignent alors des natures mortes, des nus, des paysages du Tarn ou de Paris ainsi que la Seine et ses ponts et péniches.

Les œuvres présentées ici proviennent de la collection de Lucien Manuceau, principal mécène et auteur de la plus grande monographie sur ce couple à la fois unique et si intéressant pour notre époque.



39285

48

Henri JULIEN (1907-1995)
& Nô PIN (1912-1998) dits SEIGLE

Pont Sully

Huile sur toile, signée en bas à droite, contre-
signée et titrée au dos.

97 x 146 cm 800 / 1 200 €

Provenance :

Collection Manuceau, ami et mécène du couple SEIGLE.

50

Henri JULIEN (1907-1995)
& Nô PIN (1912-1998) dits SEIGLE

Composition, 1955

Huile sur toile, signée en bas à droite, contre-
signée et datée au dos.

46 x 33,5 cm 400 / 600 €

Provenance :

Collection Manuceau, ami et mécène du couple SEIGLE.

51

Henri JULIEN (1907-1995)
& Nô PIN (1912-1998) dits SEIGLE

Le temps immobile

Huile sur toile, signée en bas à droite, contre-
signée et titrée au dos.

53,5 x 73 cm 600 / 800 €

Provenance :

Collection Manuceau, ami et mécène du couple SEIGLE.

49

Henri JULIEN (1907-1995)
& Nô PIN (1912-1998) dits SEIGLE

Bois de sorcières, 1955

Huile sur toile, signée en bas à droite, contre-
signée, datée et titrée au dos.

54,5 x 73 cm 600 / 800 €

Provenance :

Collection Manuceau, ami et mécène du couple SEIGLE.



48



49



50



51

52

Henri JULIEN (1907-1995)
& Nô PIN (1912-1998) dits SEIGLE*Paysage*, 1955Huile sur toile, signée en bas à droite, contre-
signée et datée au dos.

54 x 73 cm

600 / 800 €

Provenance :

Collection Manuceau, ami et mécène du couple SEIGLE.

53

Henri JULIEN (1907-1995)
& Nô PIN (1912-1998) dits SEIGLE*Virginie/Assise gris*, 1957Huile sur toile, signée et datée en bas à droite,
contresigné, datée et titrée au dos.

73 x 60 cm

600 / 800 €

Provenance :

Collection Manuceau, ami et mécène du couple SEIGLE.

54

Henri JULIEN (1907-1995)
& Nô PIN (1912-1998) dits SEIGLE*L'attente impatiente*, 1960Huile sur toile, signée en bas à droite, titrée et
datée au dos.

60,5 x 30,5 cm

400 / 600 €

Provenance :

Collection Manuceau, ami et mécène du couple SEIGLE.

55

Henri JULIEN (1907-1995)
& Nô PIN (1912-1998) dits SEIGLE*L'égypte*, 1960Huile sur toile, signée en bas à droite, contre-
signée, datée et titrée au dos.

46 x 38 cm

400 / 600 €

Provenance :

Collection Manuceau, ami et mécène du couple SEIGLE.



52



53



54



55

56

Henri JULIEN (1907-1995)
& Nô PIN (1912-1998) dits SEIGLE

Attente n°1, 1960

Huile sur toile, signée en bas à droite, contre-
signée, datée et titrée au dos.

38 x 46 cm

400 / 600 €

Provenance :

Collection Manuceau, ami et mécène du couple SEIGLE.

57

Henri JULIEN (1907-1995)
& Nô PIN (1912-1998) dits SEIGLE

Nu debout, 1957

Huile sur toile, signée en haut à droite, contre-
signée et datée au dos.

73 x 50 cm

600 / 800 €

Provenance :

Collection Manuceau, ami et mécène du couple SEIGLE.

58

Henri JULIEN (1907-1995)
& Nô PIN (1912-1998) dits SEIGLE

La sieste, 1971

Huile sur toile, signée en haut à droite, contre-
signée et titrée au dos.

28 x 41 cm

200 / 400 €

Provenance :

Collection Manuceau, ami et mécène du couple SEIGLE.

59

Henri JULIEN (1907-1995)
& Nô PIN (1912-1998) dits SEIGLE

Porte Entre Ouverte, 1971

Huile sur toile, signée en bas à gauche, contre-
signée et titrée au dos.

60 x 30 cm

400 / 600 €

Provenance :

Collection Manuceau, ami et mécène du couple SEIGLE.



56



57



58



59

60

Henri JULIEN (1907-1995)
& Nô PIN (1912-1998) dits SEIGLE

Le repos, 1979

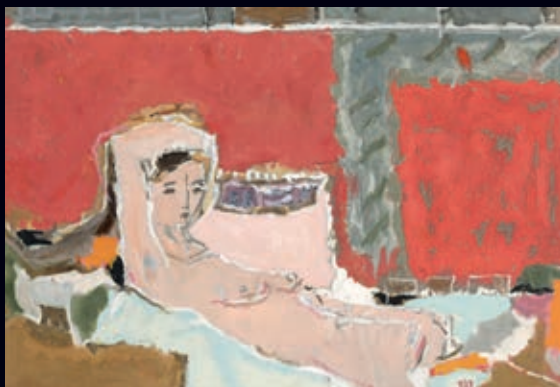
Huile sur toile, signée en bas à droite, contre-
signée datée et titrée au dos.

50 x 73 cm

600 / 800 €

Provenance :

Collection Manuceau, ami et mécène du couple SEIGLE.



60

61

Henri JULIEN (1907-1995)
& Nô PIN (1912-1998) dits SEIGLE

La dame au chapeau

Huile sur toile, signée en bas à droite, contre-
signée et titrée au dos.

60 x 60 cm

400 / 600 €

Provenance :

Collection Manuceau, ami et mécène du couple SEIGLE.



61

62

Henri JULIEN (1907-1995)
& Nô PIN (1912-1998) dits SEIGLE

Femme dans un intérieur

Huile sur toile, signée en bas à droite.

60 x 60 cm

400 / 600 €

Provenance :

Collection Manuceau, ami et mécène du couple SEIGLE.

63

Henri JULIEN (1907-1995)
& Nô PIN (1912-1998) dits SEIGLE

Le goûter

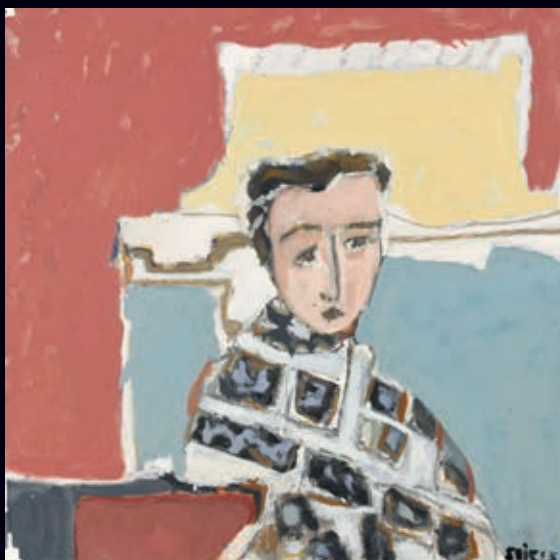
Huile sur toile, signée en bas à droite, contre-
signée et titrée au dos.

50 x 50 cm

400 / 600 €

Provenance :

Collection Manuceau, ami et mécène du couple SEIGLE.



62



63

64

Henri JULIEN (1907-1995)
& Nô PIN (1912-1998) dits SEIGLE

Nature morte au bougeoir vert et au pichet, 1980
Huile sur toile, signée en bas à droite, contre-
signée, datée et titrée au dos.

39,5 x 48,5 cm

400 / 600 €

Provenance :

Collection Manuceau, ami et mécène du couple SEIGLE.

65

Henri JULIEN (1907-1995)
& Nô PIN (1912-1998) dits SEIGLE

Nature morte à la nappe aux carreaux, 1994-1995
Huile sur toile, signée en bas à droite, contre-
signée et datée au dos.

46 x 65 cm

600 / 800 €

Provenance :

Collection Manuceau, ami et mécène du couple SEIGLE.

66

Henri JULIEN (1907-1995)
& Nô PIN (1912-1998) dits SEIGLE

Hibou
Huile sur toile, signée au dos.

65 x 46 cm

400 / 600 €

Provenance :

Collection Manuceau, ami et mécène du couple SEIGLE.



64



65



66

67

René ROCHE (1932-1992)

Compositions, 1975

Deux collages sur papier, signés et datés.

50 x 65 cm

200 / 300 €

Provenance :

Vente de l'atelier René ROCHE.

68

Pierre ALECHINSKY (né en 1927)

Personnage assis

Eau-forte et aquatinte. 158 x 116 mm. Impression

en couleurs. Épreuve numérotée : « 83/99 » et

signée au crayon. Cadre.

150 / 200 €

69

CÉSAR (1921-1998)

Autoportrait Rotella / Portrait de Mao

Report photographique sur PVC thermoformé.

Signé en bas à droite

Griffures et déchirures.

76 x 55,5 cm

600 / 800 €



67



68



69

70

Béatrice CASADESUS (née en 1942)

Composition aux résilles

Huile sur toile libre, signée, datée 1990 en bas à droite.

288 x 150 cm

1 000 / 1 500 €

71

Béatrice CASADESUS (née en 1942)

Éclipse. 1992

Sérigraphie. 650 x 500 mm. Impression en couleurs. Très belle épreuve annotée : « EA » et signée au crayon. Cadre.

200 / 300 €

72

Geneviève ASSE (1923-1921)

Croix. 1991

Pointe sèche et aquatinte. 187 x 168 mm.

Impression de l'aquatinte en bleu. Très belle

épreuve, numérotée : « 50/50 » et signée au

crayon. Cadre.

200 / 300 €

73

Francesco MARINO di TEANA (1920-2012)

Combat des loups

Épreuve en bronze à patine noire, signée sur la

terrasse. Cachet de la fonderie Anpire. Exemple

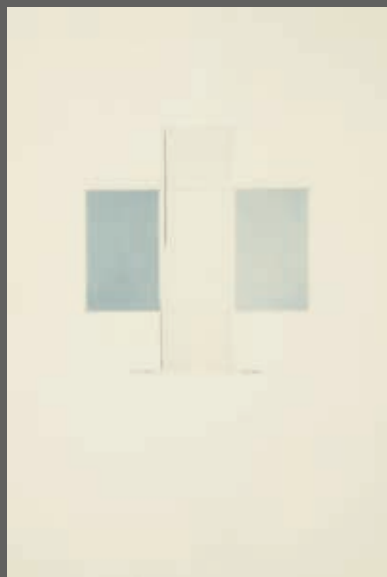
n° 23 sur 50. Joint un certificat d'Artcurial.

Haut. 27 cm

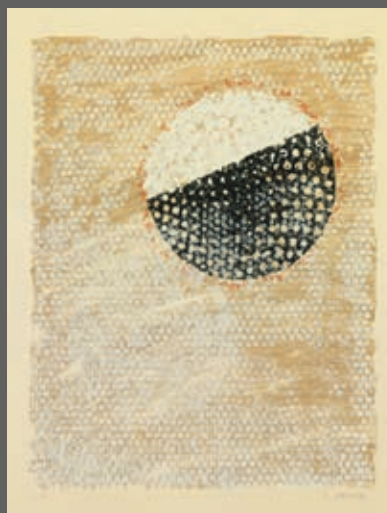
400 / 600 €



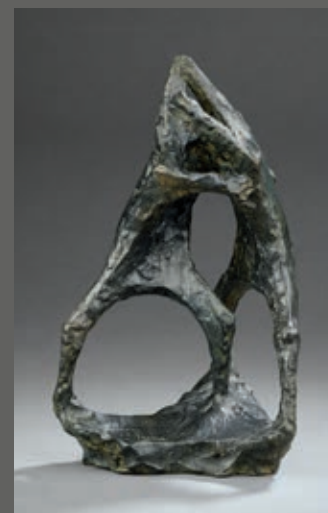
70



72



71



73

74

Ettore SOTTASS (1917-2017)

*Étude de vase*Lithographie en couleurs sur vélin d'arches,
signée en bas à droite, justifiée sur 30.

Édition Galerie Volpi.

90 x 64,5 cm

400 / 600 €



74

75

École CONTEMPORAINE

Personnage

Collage, monogrammé AB en bas à droite.

50 x 40 cm

50 / 100 €



75

76

Yves POPET (né en 1946)

Sans titre, 1992

Pastel sur papier, signé et daté en bas à gauche.

36,5 x 37 cm (à vue)

300 / 500 €



76

77

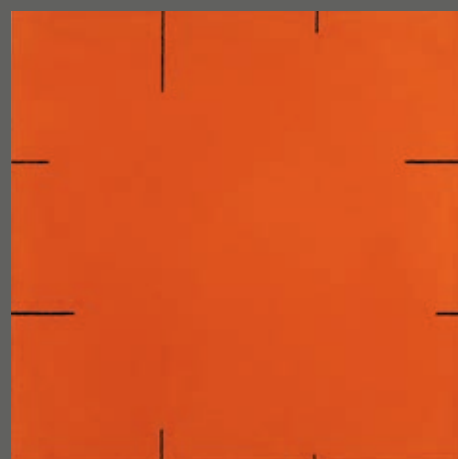
Yves POPET (né en 1946)

Sans titre, 1992

Pastel sur papier, signé et daté en bas à gauche.

36,5 x 37 cm (à vue)

300 / 500 €



77

78

Philippe COGNÉE (né en 1957)

Composition n°2, 2012

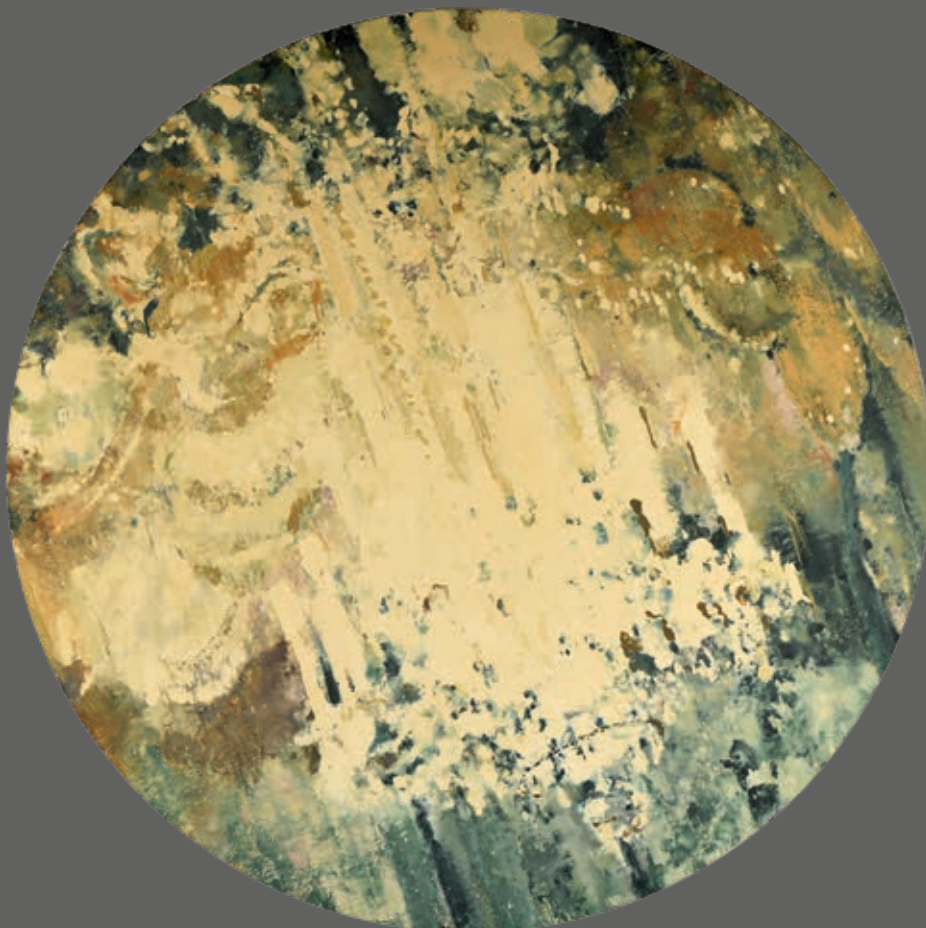
Peinture à la cire sur toile marouflée sur panneau circulaire, signée, située *Versailles* datée et titrée au revers.

Diam. 100 cm

2 000 / 3 000 €

Provenance :

Galerie Templon, Paris, son étiquette au revers du panneau.



78

79

ZAO Wou-Ki

Sans titre, 1990

Lithographie. 1035 x 700 mm. Agerup 346.
Impression en couleurs. Très belle épreuve sur
vélín, numérotée et signée au crayon. Cadre.
Épreuve non examinée hors du cadre.

3 000 / 4 000 €



79

80

Walter STRACK (né en 1936)

15-V-BL-178-120

Acrylique sur toile marouflée sur bois, signée et datée et titrée au dos.

178 x 120 cm

800 / 1 200 €

Provenance :

Vente de l'atelier Walter STRACK

81

Walter STRACK (né en 1936)

Sans titre, 1990

Acrylique sur toile, signée et datée au dos.

120 x 120 cm

200 / 300 €

Provenance :

Vente de l'atelier Walter STRACK

82

Walter STRACK (né en 1936)

Sans titre, 1987

Acrylique sur toile, signée et datée au dos.

50 x 50 cm

200 / 300 €

Provenance :

Vente de l'atelier Walter STRACK



80



81



82

ART NOUVEAU - ART DÉCO



83

Jules DESBOIS (1851-1935)

Personnages enlacés

Plâtre d'atelier (petits accidents).

Signé.

Haut. 55,5 cm

2 500 / 3 500 €

Provenance : vente Drouot Estimation, Paris, 23 juin 2000, lot n°196.

84

Louis Théodore RIVIÈRE (1857-1912)

Le coup de vent, 1895

Épreuve en bronze à patine brune nuancée, fonte ancienne sans marque ni cachet de fondeur.

Signée sur la terrasse.

Haut. 26 cm

2 000 / 3 000 €

Expositions :

Salon des artistes français, Paris, 1895, n°3452 (modèle en plâtre).

Salon des artistes français, Paris, 1907, n°4807 (bronze et émaux).



83



84

85

Louise ABBÉMA (1858-1927)*Sarah Bernhardt*

Plaque en bronze à patine mordorée à corps circulaire et motif en semi-relief. Dans un écrin.

Signée et datée (18)75 dans le décor.

Diam. 15,5 cm

4 000 / 6 000 €

Historique : grande artiste peintre du XIX^e siècle, Louise Abbéma fut l'amie intime de Sarah Bernhardt qu'elle rencontra à Paris en 1871.

Plusieurs exemplaires de ce modèle de médaille sont conservés au Musée d'Orsay à Paris (inv. RF3032, MEDOR6, AM1168).

Expositions :

Salon des artistes Français, Paris, 1875.

Sarah Bernhardt the Art of Hight Drama, The Jewish Museum, New-York, 2005.

Bibliographie :

- Collectif, *Sarah Bernhardt the Art of Hight Drama*, The Jewish Museum, New-York, 2005, modèle référencé sous le n° 33 et reproduit p. 48.

- Renalte Ulmer, *Art Nouveau Symbolismus und Jugendstil in Frankreich*, Arnoldsche Art Publishers, Stuttgart, modèle référencé sous le n°68 et reproduit p. 82.



85

86

FALIZE FRÈRES (1892-1935)

Aultre ne veux

Assiette en vermeil à corps circulaire et décor tournant en repoussé ciselé de petites fleurs et feuilles stylisées entourant un phylactère portant la devise « Aultre ne veux ».

Dans un écrin marqué *Falize / Orfèvre-Joaillier / 6, rue d'Antin / Paris.*

Signée *Falize Orf.* au revers et poinçons de maître et de matière.

Diam. 20 cm

2 000 / 3 000 €



86

87

Jules DESBOIS (1851-1935)
& SIOT DECAUVILLE (fondeur)

Ève et le serpent, circa 1890-1892

Plat circulaire à bords festonnés en étain patiné à décor en semi-relief (petits coups et déformations).

Signé dans le décor, numéroté 7670 et cachet Siot-Decauville - Paris au revers.

Haut. 3 cm - Diam. 27 cm

100 / 150 €

Exposition : *Salon de la Société Nationale des Beaux-Arts*, Paris, 1892, modèle présenté sous le n°34.

Historique : un modèle similaire est actuellement conservé au musée Jules Desbois à Noyant-Villages sous le numéro d'inventaire PR.2001.1.3 et un autre au musée d'Orsay à Paris sous le n°OAO213.

Bibliographie :

- *Bronzes & Objets d'art - Catalogue commercial de la maison Siot-Decauville*, Paris, 1900, modèle référencé et reproduit p. 105.

- *L'Art pour tous*, n°904, février 1898, modèle référencé sous le n°8640 et reproduit p. 3714.

- Collectif, *Musée d'Orsay - Catalogue sommaire illustré des arts décoratifs*, Réunion des Musées Nationaux, Paris, 1988, modèle référencé sous le n° OAO 213 et reproduit p. 73.

- Philippe Dahhan, *Étains 1900*, Les Éditions de l'Amateur, Paris, 2000, modèle référencé sous le n°317 et reproduit p. 121.



87

88

Gabriel STALIN (d'après un modèle de)
& MAISON PIEL FRÈRES

Les Heures de la vie, circa 1899-1900.

Ceinture en bronze argenté à huit éléments à décor en léger relief reliés par deux rangées de chaînes en gros maillons (manque un passant au revers). Dans un écrin.

Long. 87 cm

800 / 1 200 €

Exposition : *Exposition Universelle*, Paris, 1900, groupe XV, classe 25. 1900, Galeries nationales du Grand Palais, Paris, du 14 mars au 26 juin 2000.

Bibliographie :

- Silver, *La bijouterie à l'Exposition de 1900 (deuxième article)*, Revue de la Bijouterie, de la Joaillerie et de l'Orfèvrerie, juin 1901, modèle reproduit p. 67.

- Alastair Duncan, *The Paris Salons 1895-1914 : Jewellery, Volume II, Antique Collectors' Club*, Woodbridge, 1994, modèle référencé et reproduit p. 159.

- Collectif, 1900, exposition éponyme du 14 mars au 26 juin 2000 aux Galeries nationales du Grand Palais, Réunion des Musées Nationaux, Paris, modèle référencé sous le n°264 et reproduit p. 258.



88



89

89

Jules JOUANT (1863-1938)

Femmes et nénuphars

Centre de table en bronze argenté à cinq lumières et décor en haut-relief, petite douille en porcelaine émaillée blanche (une douille en porcelaine accidentée).

Signé dans le décor.

800 / 1 000 €

90

Taxile Maximin DOAT (1851-1938)

Putti enlacés

Trois plaques rectangulaires en porcelaine émaillée polychrome et décor en pâte sur pâte sur fond légèrement ciselé (infimes égrenures en bordures).

Non signé, marqué au dos n°2 18-X celadon-21 rose-A Sèvres 1885 et sur dégoré.

13 x 18 cm

1 000 / 2 000 €

Historique : d'après l'archiviste de la Manufacture Nationale de Sèvres : « les relevés de travaux de Taxile Doat pour 1885 sont trop peu précis pour permettre une identification certaine. On y relève cependant en février : « 3 jours échantillons plaquettes pour la potiche AB 2^e les pommes d'or ainsi qu'un certain nombre d'autres échantillons » (MNS, Arch., Registre Va77, fol. 85).

D'après les archives personnelles de Taxile Doat ce vase potiche des *Pommes d'or* fut acquis par le Ministère des affaires étrangères.



90

91

Félix AUBERT (1866-1940)

& Anne-Marie FONTAINE (1900-1938)

& MANUFACTURE NATIONALE DE SÈVRES

Vase *Aubert n°22*, 1935. Modèle en porcelaine à corps ovoïde épaulé et col tubulaire ourlé. Décor de buissons et petites fleurs émaillé polychrome et rehaussé de dorure sur fond blanc grisé.

Signé dans le décor, cachet à la rose de la manufacture portant la lettre *H* (1935), marqué sous couverte *A9-7.34, PN* (porcelaine nouvelle) et numéroté *147-33* au revers.

Haut. 46 cm

3 000 / 4 000 €

Historique : d'après l'archiviste de la Manufacture Nationale de Sèvres, la numérotation 147-33 sous le vase est une erreur car il s'agit du projet 146-33.



91

92

Édouard COLONNA (1862-1948)
pour L'ART NOUVEAU BING (éditeur)
Vase en porcelaine à corps balustre épaulé.
Décor de feuillages et de clématites stylisées
émaillé bleu et ocre sur fond blanc.
Signé des cachets *Colonna* et *ABN* (pour *L'Art
Nouveau Bing*) Leuconoë, marqué 2 et numéroté
516 sous couverte au revers.
Haut. 14,5 cm 1 800 / 2 000 €



92



93

93

Édouard COLONNA (1862-1948)
pour L'ART NOUVEAU BING (éditeur)
Papillons
Porte-cigarettes en porcelaine à corps
quadrangulaire et décor émaillé vert céladon,
violet et jaune sur fond crème.
Signé du cachet *L'Art Nouveau Bing au revers*.
Haut. 12 cm - Côtés : 9,5 x 9,5 cm 1 500 / 2 000 €

Bibliographie :
- Alastair Duncan, *The Paris Salons 1895-1914. Vol. IV :
Ceramics & Glass, Antique Collectors' Club, Woodbridge,
1994, modèle similaire reproduit p. 165.*
- Édith Mannoni, *Porcelaine de Limoges*, Éditions Massin,
Paris, 1994, variante de notre modèle reproduite p. 94.

94

MANUFACTURE NATIONALE DE SÈVRES
Coupe en porcelaine à corps conique sur talon
tubulaire galbé et base conique. Décor en relief
de huit têtes de poissons, feuilles et fleurs de
nénuphars. Émail vert clair, bleu, ocre et rose sur
fond crème.
Signée du cachet triangulaire de 1907 (refusé) et
marquée *PN* (porcelaine nouvelle).
Haut. 25,5 cm - Diam. 18 cm 600 / 800 €

Historique : d'après l'archiviste de la Manufacture
Nationale de Sèvres, aucun objet n'a été trouvé dans les
entrées au magasin de vente en 1907 et 1908 qui puisse
correspondre à cette coupe. Elle ne ressemble à aucune
forme dont la trace ait été conservée. Les difficultés
techniques - puisque cet exemplaire a été refusé - et
l'absence de référence documentaire tendent donc à
démontrer que cet exemplaire ne fut pas édité.



94

95

Raymond SUDRE (1870-1962)
& MANUFACTURE NATIONALE DE SÈVRES

Zélandaise au potiron, modèle créé circa 1904.
Épreuve en porcelaine émaillée polychrome au naturel formant encrier (deux infimes éclats sous la feuille).

Signée sur la queue du potiron, cachet de la manufacture au dos, datée 1912, située Sèvres et monogrammée ED (pour le mouleur-répareur Edmond Dubois).

Haut. 13,5 cm - Long. 17,5 cm - Prof. 17 cm
800 / 1 000 €

Historique : d'après l'archiviste de la Manufacture Nationale de Sèvres, cette œuvre a été éditée en grand nombre entre 1904 et 1921. En 1912, le mouleur-répareur Edmond Dubois a été payé pour quatre exemplaires de ce modèle.

Bibliographie : Collectif, *Sammlung Bröhan : Kunsthandwerk 2 - Jugendstil, Werkbund, Art Deco - Metall Porzellan, Volume II, Karl Haut*. Bröhan, Berlin, 1977, modèle similaire référencé sous le n°698 et reproduit p. 484.

96

Suzanne LALIQUE (1892-1989)
& MANUFACTURE NATIONALE DE SÈVRES

Bonbonnière « Mezy » en porcelaine à corps circulaire et décor émaillé bleu, vert et noir sur fond blanc.

Signée des cachets de la manufacture, datée 1921 et marquée d'après Mme Lalique-Haviland, 8 exemplaires, justifiée n°7 et initiales MB (pour le modelleur M.L. Bocquet).

Haut. 7,5 cm - Diam. 13,5 cm 700 / 900 €

Bibliographie : Collectif, *Sèvres, élégance du XX^e siècle*, exposition éponyme du 2 octobre au 19 décembre 1993 au Tokyo Metropolitan Teien Art Museum, notre modèle référencé sous le n°46 et reproduit p. 78.

97

MANUFACTURE NATIONALE DE SÈVRES

Bonbonnière en porcelaine à corps circulaire et décor de petites fleurs dorées à l'or sur fond bleu en partie externe et blanc en partie interne.

Cachet de la manufacture et daté 1924.

Haut. 7 cm - Diam. 14,5 cm 200 / 300 €



95



96



97

98

Isidore DE RUDDER (1855-1943)

Tête de Méduse

Épreuve en bronze à patine brun foncé et vert antique nuancé. Fonte ancienne de H. Luppens & Cie (fondeur belge). Socle en marbre noir.

Signée sur le bronze et marquée *H. Luppens & Cie.*

Haut. 54 cm

6 000 / 8 000 €



98

99

Agathon LÉONARD (Agathon van
WEYDEVELDT dit, 1841-1923)

Buste Lis

Épreuve en bronze à patine dorée nuancée.
Fonte ancienne au sable, sans marque ni cachet
de fondeur.

Signée.

Haut. 50 cm

3 000 / 4 000 €

Bibliographie : *Catalogue commercial de la maison Siot-
Decauville*, Paris, modèle similaire référencé et reproduit
p. 59.



99



100

Jeanne JOZON (1868-1946)
& Léon VIRLET (fondeur)

Danse Antique

Exceptionnel vase en bronze à patine vert antique, rouge et doré à décor en haut relief. Fonte de Léon Virlet.

Signé, marqué bronze garanti au titre L.V. (fondeur) déposé et numéroté 9229.

Haut. 71 cm 10 000 / 12 000 €

Exposition : *Salon de la Société des Artistes Français*, Paris, 1903.

Bibliographie :

- *Catalogue commercial de la fonderie Léon Virlet*, Paris, sd, modèle référencé et reproduit sous le n°597.

Alastair Duncan, *The Paris Salons 1895-1914 : Objets d'Art & Metalware, Volume V, Antique Collectors' Club, Woodbridge*, 1994, modèle référencé et reproduit p. 337.

- Paul Arthur, *French Art Nouveau Ceramics - An Illustrated Dictionary*, Editions Norma, Paris, 2015, variante de notre vase référencée et reproduite p. 218.



101

Ernest CARRIÈRE (1857-1908)

Carpes

Vase en grès à corps sphérique et décor en semi-relief. Émail vert et bleu.

Signé au revers.

Haut. 24 cm

1 500 / 2 000 €

102

Ernest CARRIÈRE (1857-1908)

Carpe

Applique bouquetière en grès à glaçure beige.

Sans signature.

Haut. 31,5 cm - Long. 9 cm - Prof. 8,5 cm

800 / 1 000 €

Bibliographie : Paul Arthur, *French Art Nouveau Ceramics - An Illustrated Dictionary*, Éditions Norma, Paris, 2015, notre modèle référencé et reproduit p. 392.

103

Alfred FINOT (1876-1947)
& MOUGINS FRÈRES - NANCY

Femmes

Encrier en grès émaillé ocre verdâtre tacheté brun. Décor en relief de deux femmes et une courge.

Signé des deux noms et numéroté 1935 au revers.

Haut. 9,5 cm - Long. 21,5 cm - Prof. 16 cm

800 / 1 000 €

Bibliographie : Collectif, *Nancy 1900, Jugendstil in Lothringen : zwischen Historismus und Art Déco*, Münchner Stadtmuseum, 1980, modèle référencé sous le n°380 et reproduit p. 351.



101



102



103

104

Pierre-Adrien DALPAYRAT (1844-1910)*Masque de moine*

Épave en grès émaillé vert et brun (manque une partie de la capuche).

Signé sur une étiquette au dos et marqué *Grès flammé de Dalpayrat/Exposition Galerie Georges Petit/Décembre 1892*.

Haut. 23 cm - Long. 21 cm - Prof. 14,5 cm

1 000 / 1 200 €

Exposition : Galerie Georges Petit, Paris, décembre 1892.

105

Pierre-Adrien DALPAYRAT (1844-1910)*Eurasien***Masque** en grès émaillé brun et rougeâtre (petit choc en partie gauche).

Signé et marqué déposé en interne.

Haut. 11,5 cm

200 / 300 €

106

Pierre-Adrien DALPAYRAT (1844-1910)*Athlète barbu endormi*

Épave en grès émaillé vert et ocre (un fêle de cuisson).

Sans signature.

Haut. 19,5 cm

1 000 / 1 200 €

107

Pierre-Adrien DALPAYRAT (1844-1910)*Guenon*

Épave en grès porcelanique émaillé vert clair et beige.

Signé du cachet *Les Grands feux* de Dalpayrat.

Haut. 16,5 cm

600 / 800 €

Provenance : ancienne collection Jean-Pierre Hassler, Suisse.

108

Pierre-Adrien DALPAYRAT (1844-1910)**Vase** en grès à corps tubulaire renflé et col ourlé sur petit talon. Émail à épaisses coulées rouge sang-de-bœuf, et vert sur fond violet blanc-rosé.

Signé au revers.

Haut. 16 cm

800 / 1 000 €

Provenance : ancienne collection Jean-Pierre Hassler, Suisse.

Bibliographie : Horst Makus, Helen Bieri, André Dalpayrat, Jean Girel & Madeleine Strobel, *Adrien Dalpayrat - Céramique française de l'Art Nouveau*, Arnoldsche Art Publishers, Stuttgart, 1998, notre modèle référencé sous le n°9 et reproduit p. 104.

104



105



106



107



108

109

Pierre-Adrien DALPAYRAT (1844-1910)
& Lucien COUDRAY (1864-1932)

Vase en grès à corps ovoïde et deux anses latérales détachées en partie haute. Émail rouge sang-de-bœuf tacheté violet et bleu turquoise.

Signé des deux noms au revers.

Haut. 13,5 cm €

600 / 800 €

Provenance : ancienne collection Jean-Pierre Hassler, Suisse.

Bibliographie : Horst Makus, Helen Bieri, André Dalpayrat, Jean Girel & Madeleine Strobel, *Adrien Dalpayrat - Céramique française de l'Art Nouveau*, Arnoldsche Art Publishers, Stuttgart, 1998, notre modèle référencé sous le n°38 et reproduit p. 117.



109

110

Pierre-Adrien DALPAYRAT (attribué à)

Vase en grès à corps de cloche et petit col tubulaire. Émail à coulées rouge sang-de-bœuf sur fond ocre et brun tacheté.

Sans signature.

Haut. 15 cm

600 / 800 €

Provenance : ancienne collection Jean-Pierre Hassler, Suisse.



110

111

Anatole FOURNIER (1864-1926)

Coloquinte en céramique sur piètement tripode, émaillée rose, violet et ocre jaune à boursouflures en relief (un petit éclat au talon).

Monogrammé.

Haut. 18 cm

900 / 1 200 €

112

Émile GRITTEL (1870-1953)

Coloquinte en grès à émail brun et ocre nuancé (trou de cuisson au revers).

Signé et numéroté 672 au revers.

Haut. 18,5 cm

1 800 / 2 000 €



111



112

113

**Ernest BUSSIÈRE (1863-1913)
& KELLER & GUERIN-LUNÉVILLE**

Périanthe

Vase en céramique entièrement émaillée vert et rouge mat.

Signé des deux noms, situé *Lunéville* et numéroté *8B* (infime égrenure à une arrête).

Haut. 13,5 cm 1 200 / 1 800 €

Exposition :

Exposition de l'École de Nancy, Pavillon de Marsan, Paris, du 1^{er} mars au 1^{er} avril 1903.

Metz-Nancy, *Nancy-Metz : une histoire de frontière*, 1861 - 1909, musée de La Cour d'Or, Metz, du 18 décembre 1999 au 12 mars 2000.

Historique : un exemplaire similaire provenant de l'ancienne collection de Jean-Baptiste Eugène Corbin est conservé au Musée de l'École de Nancy (inv. 206).

Bibliographie :

- Collectif, *Union Centrale des Arts Décoratifs, Pavillon de Marsan - Exposition de l'alliance provinciale des industries d'art - École de Nancy, mars 1903 - Catalogue officiel illustré*, Édition de la Lorraine artiste, Nancy, 1903, notre vase reproduit (np).

- Émile Gallé, *L'École de Nancy à Paris*, La Lorraine artiste, n°6, 15 mars 1903, notre vase référencé et reproduit p. 86.

- Collectif, *Céramique Lorraine : Chefs-d'œuvre des XVIII^e & XIX^e siècles*, Conseil Régional de Lorraine & Éditions Serpenoise & Presses Universitaires de Nancy, 1991, modèle conservé au musée de l'École de Nancy référencé sous le n°216 et reproduit p. 315.

- Alastair Duncan, *The Paris Salons 1895-1914. Vol. IV : Ceramics & Glass, Antique Collectors' Club, Woodbridge*, 1994, notre vase reproduit p. 261.

- Annabelle Hery, *La faïencerie de Lunéville, 1786 - 1923 : les Keller et Guérin*, Vesoul, 1999, variante de notre modèle reproduite p. 103.

- Collectif, *L'École de Nancy, 1889-1909. Art nouveau et industries d'art*, catalogue de l'exposition éponyme du 24 avril au 26 juillet 1999 à la Galerie Poirel, Réunion des musées nationaux, Paris, 1999, modèle conservé au musée de l'École de Nancy référencé sous le n°21 et reproduit p. 289.

- Collectif, Metz-Nancy, *Nancy-Metz : une histoire de frontière, 1861-1909*, catalogue de l'exposition éponyme du 18 décembre 1999 au 12 mars 2000 au musée de La Cour d'Or, Éditions Serpenoise, Metz, variantes de notre modèle référencées sous les n°231 & 232 et reproduites p. 193.

- Paul Arthur, *French Art Nouveau Ceramics - An Illustrated Dictionary*, Éditions Norma, Paris, 2015, notre vase reproduit p. 84.



113

114

Étienne MOREAU-NÉLATON (1859-1927)

Vase en grès à corps renflé et col trilobé ouvert.

Décor en semi-relief de trèfles. Émail rouge, beige rosé, blanc et verdâtre.

Signé et daté 1905 au revers.

Haut. 7 cm

800 / 1 000 €



114

115

Étienne MOREAU-NÉLATON (1859-1927)

Vase en grès à corps ovoïde conique et décor en semi-relief de branchage.

Émail blanc rosé et brun.

Signé, daté 1905 et marqué 32 au revers.

Haut. 7,5 cm

600 / 800 €

Bibliographie : Eugène Belville, *Les objets d'art au Salon (Société Nationale)*, L'Art Décoratif, mai-juin 1905, p. 244 pour un vase à rapprocher de notre modèle.



115

116

Henri ROBALBHEN (Henri LAURENT-DESROUSSEAUX dit, 1862-1906)

Vase en céramique à corps ovoïde épaulé et col renflé évidé. Décor en léger relief de feuilles de marronniers en émaux violet, brun et rouge sur fond beige.

Signé de ses deux noms, situé Paris et numéroté 1302.

Haut. 26 cm

1 000 / 1 500 €

Bibliographie :

- Bernd Hakenjos, *Europäische Keramik des Jugendstils - Modern Style, Art Nouveau*, Hetjens Museum, Düsseldorf, 1974, modèle référencé sous le n°104 et reproduit p. 86.

- Paul Arthur, *French Art Nouveau Ceramics - An Illustrated Dictionary*, Editions Norma, Paris, 2015, p. 234 pour un vase au décor similaire.



116

117

TRAVAIL FRANÇAIS

Vase en cuivre argenté entièrement martelé de petites facettes à corps coloquinte et six anses torsadées en partie haute à corps de feuillages. Marqué A au revers.

Haut. 18 cm

300 / 600 €

118

Hugo ELMQVIST (1862-1930)

Vase en bronze à corps ovoïde et deux petites anses détachées en partie supérieure à corps de dynastes hercules. Signé des initiales en partie basse et marqué H 6 au revers.

Haut. 25 cm

600 / 800 €

119

Michel CAZIN (1869-1917)

Vase en grès à corps obusale épaulé et col resserré. Émail à coulées bleutées blanches et noires sur fond noir. Signé au revers.

Haut. 22 cm

1 500 / 3 000 €

Provenance : ancienne collection Michel Thomas.



117



118



119

120

Auguste DELAHERCHE (1857-1940)

Important vase en grès à corps ovoïde et petit col légèrement ourlé sur base circulaire à petites arches évidées. Vase à émail à coulées vertes et beige sur fond bleu, et base à coulées verte foncée et bleue.

Signé du cachet rectangulaire et numéroté 5351 sur le vase et cachet circulaire sur la base numérotée 1008.

Haut. 32 cm (vase seul) - 38 cm total

3 000 / 4 000 €

Historique : vase réalisé entre 1894 et 1904 à Armentières et base réalisée entre 1887 et 1897 rue Blomet à Paris.

121

Auguste DELAHERCHE (1857-1940)

Vase en grès à corps ovoïde bagué et petit col resserré. Émail à coulées ocre et beige.

Signé du cachet rectangulaire et numéroté 6128.

Haut. 22 cm

800 / 1 000 €

Historique : pièce réalisée entre 1894 et 1904 à Armentières.

122

Auguste DELAHERCHE (1857-1940)

Vase en grès à corps ovoïde galbé épaulé et col ourlé. Émail verdâtre, bleu et vert foncé (infime rétraction de matière).

Signé du cachet rectangulaire et numéroté 5450.

Haut. 22 cm

700 / 900 €

Historique : pièce réalisée entre 1894 et 1904 à Armentières.

123

Auguste DELAHERCHE (1857-1940)

Vase en grès à corps ovoïde et col ouvert. Émail à importantes coulées beige, verdâtre et bleu sur fond marron.

Signé en toutes lettres au revers.

Haut. 17 cm

800 / 1 000 €

Historique : pièce réalisée après 1904 et marqué en codage du numéro 1245.

124

Auguste DELAHERCHE (1857-1940)

Deux coupelles en grès à corps conique sur petit talon annulaire. Émail à coulées verdâtre et bleu sur fond vert en externe et beige verdâtre en interne.

Signé du cachet monogramme à cinq lettres sur chaque pièce.

Haut. 7 cm

600 / 800 €

Historique : pièces réalisées dès 1904.

125

Auguste DELAHERCHE (1857-1940)

Coupe en grès à corps conique sur talon annulaire. Émail à coulées beige, ocre et rosé verdâtre.

Signé du cachet rectangulaire et numéroté 7820.

Haut. 11 cm - Diam. 20 cm

600 / 800 €

Historique : pièce réalisée entre 1894 et 1904 à Armentières.



121



122



123



124



125



126

Auguste DELAHERCHE (1857-1940)

Petite vasque en grès à corps ovoïde et cinq arrêtes en relief à petits trous de suspension. Émail vert foncé et ocre.

Signé au fond en interne du petit cachet rectangulaire et numéroté 5413.

Haut. 8 cm - Diam. 18 cm 400 / 600 €

Historique : pièce réalisée entre 1894 et 1904 à Armentières.

127

Auguste DELAHERCHE (1857-1940)

Coupe en grès à corps circulaire et petit col rainuré. Émail à coulées verdâtre en interne et brun doré en partie externe.

Signé du cachet rectangulaire et numéroté 5638. Haut. 8 cm - Diam. 14 cm 400 / 600 €

Historique : pièce réalisée entre 1894 et 1904 à Armentières.

128

Auguste DELAHERCHE (1857-1940)

Coupe en grès à corps circulaire sur petit talon annulaire. Émail jaune, bleu et verdâtre.

Signée en toute lettre au revers.

Haut. 5,5 cm - Diam. 15,5 cm 300 / 400 €

Historique : pièce réalisée après 1904 et marqué en codage du numéro 3440.

129

Auguste DELAHERCHE (1857-1940)

Vase bouteille en grès entièrement recouvert d'émail brun et vert.

Signé en toutes lettres.

Haut. 17 cm 300 / 400 €

Historique : pièce réalisée après 1904 et marqué en codage du numéro 3858.

130

Auguste DELAHERCHE (1857-1940)

Coupe en grès à corps circulaire sur petit talon annulaire. Émaux ocre, vert et brun flammé (éclats au talon).

Signée à l'émail et numérotée au revers.

Haut. 3 cm - Diam. 16,5 cm 300 / 400 €

Historique : pièce réalisée après 1904 et marqué en codage du numéro 6559.

131

Auguste DELAHERCHE (1857-1940)

Lots de quatre vases et une coupelle en grès à coulées d'émail rouge, brun, vert et ocre.

Signature monogramme sur chaque pièce, et cachet circulaire et numérotée 6425 sous le plus grand des vases.

Haut. 4,5 cm - 2,5 cm - 2 cm - 1 cm

Diam. 2,5 cm 300 / 400 €

Historique : le plus grand des vases réalisé entre 1887 et 1897 à Paris, rue Blomet ; les trois autres vases réalisés après 1904 ; et la coupelle marquée ADLH centré d'un chiffre réalisé dès 1904.

132

Jacques LENOBLE (1902-1967)

Coupe en grès à corps ovoïde légèrement godronné sur talon conique. Émail rose et beige craquelé.

Signée.

Haut. 9 cm - Diam. 12 cm 200 / 300 €



126



127



128



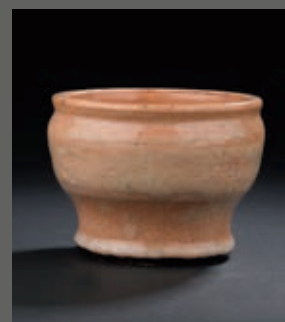
129



130



131



132

133

E. LEGRAND

Femme nue se coiffant, 1902

Épreuve en plâtre patiné.

Signée et datée en bas à droite.

21 x 12 cm (à vue)

150 / 200 €

134

Maurice CHARPENTIER-MIO (1881-1976)

Anna Pavlova dans Rondino, 1919

Bas-relief en bronze à patine noire sur panneau

de chêne teinté (petits éclats au cadre).

Signé du monogramme, daté 1919 et marqué 1 en bas à droite et signé en toute lettre en haut à droite.

14 x 32 cm (sujet seul) - 25 x 42,5 cm (totale)

600 / 800 €

Historique : en 1910, la danseuse russe Anna Pavlova quitte les Ballets Russes pour former sa propre compagnie avec laquelle elle jouera le ballet Rondino.

135

Gustave GUÉTANT (1873-1953)

Conversation, Élegante en amazone sur un cheval noir et Reine et son chevalier

Trois cuirs à corps rectangulaire à patine de couleurs pour des couvertures de reliures.

Un signé dans le décor et daté 1906, cachet de l'artiste au dos de chacun.

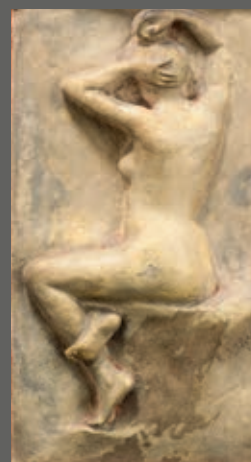
25 x 16 cm - 27 x 17,5 cm - 23,5 x 16 cm

1 500 / 2 000 €

Historique : Gustave Guétant exposa des cuirs ciselés pour reliure au Salon de la Société des Artistes Décorateurs à Paris de 1906 à 1924.



134



133



135

136

Harald SÖRENSEN-RINGI (1872-1912)

Femme aux bras levés

Épreuve en bronze à patine noire nuancée sur socle en marbre terre de sienne.

Signée sur le bronze, cachet de fondeur CL et marquée 237.

Haut. 24,5 cm (totale)

300 / 400 €

137

Auguste LEDRU (1860-1902)

& THIÉBAUT (fondeur)

Femmes nues et barbu

Cruche en bronze à bi-patine brun foncé et clair. Fonte d'édition ancienne de Thiébaud Paris.

Réceptacle en étain amovible.

Signé dans le décor et cachet de fondeur.

Haut. 43 cm

1 500 / 2 000 €



136



137

138

Alexandre CLERGET (1856-1931)
& SIOT DECAUVILLE (éditeur)*Jacinthe des Bois*

Vase à corps ovoïde et col conique flanqué de deux femmes en relief. Épreuve en bronze à patine dorée nuancée. Réceptacle interne amovible en laiton.

Signé sur le pied, cachet de fondeur Siot Decauville et marqué N590 au revers.

Haut. 39 cm

2 000 / 3 000 €

Bibliographie : *Catalogue commercial de la maison Siot-Decauville*, Paris, modèle référencé et reproduit p. 94.

139

Charles KORSHANN (1872-1943)
& Paul LOUCHET (1854-1936)*La Source*, 1897

Pendule en bronze à patine dorée nuancée. Cadran circulaire à chiffres romains émaillés jaune sur fond vert (sans garantie de marche).

Signée au revers, datée (18)97, marquée *Louchet* sous la pièce et *made in France* derrière le cadran.

Haut. 31 cm - Long. 12 cm - Prof. 10 cm

1 000 / 2 000 €



138



139



140

Alexandre VIBERT (1847-1909)
& ARNOULD (éditeur)

Femmes nues enlacées

Bougeoir en bronze à patine dorée rosée
nuancée. Fonte ancienne au sable.

Signé sur la terrasse et marqué *Arnould éditeur*
Paris au revers.

Haut. 44 cm - Base : 15,5 x 14,5 cm

1 200 / 1 500 €

Exposition : *Salon de la Société des Artistes Français*, Paris,
1902.

Bibliographie : Alastair Duncan, *The Paris Salons 1895-
1914 : Objets d'Art & Metalware, Volume V, Antique
Collectors' Club, Woodbridge*, 1994, modèle référencé et
reproduit pp. 47 & 536.



140

141

Antoine EYSEN (actif dès 1895)

Coupe en agate à corps hémisphérique et
monture en argent à décor de houx.

Poinçons de maître et de matière.

Haut. 11,5 cm - Diam. 11 cm 800 / 1 000 €



141

142

Eugène FEUILLATRE (1870-1916)*Chardon*

Vase en dinanderie de cuivre à corps ovoïde et col tubulaire. Décor de chardons en émaux polychromes au naturel rehaussé de dorure (infimes fêles dans le décor).

Signé.

Haut. 10 cm

3 000 / 4 000 €

Exposition : *Salon de la Société des artistes Français*, Paris, 1899.

Bibliographie :

- Gustave Soulier, *Dernier Mot sur les Salons*, Art & Décoration, 1899, volume II, Paris, modèle référencé et reproduit p. 74.

- Alastair Duncan, *The Paris Salons 1895-1914 : Objets d'Art & Metalware, Volume V, Antique Collectors' Club*, Woodbridge, 1994, modèle référencé et reproduit p. 251.



142

143

Gebrüder FEIX

Vase à col tubulaire conique sur base sphérique. Épreuve en cristal blanc bagué en haut et en bas d'un cerclage en émail bleu et jaune rehaussé de dorure. Décor en partie haute et en application de rinceaux et fleurs stylisées en émaux polychromes et rehaussé de dorure, et décor en partie basse entièrement taillé de fond marin et animaux aquatiques (fêlé).

Signé GF au col en interne.

Haut. 16 cm

60 / 80 €

144

Julius MÜHLHAUS (act. 1867-1945)
& Hermann PAUTSCH (décor de)

Petite amphore-coupe polylobée à deux anses supérieures sur piédouche. Épreuve en verre blanc entièrement émaillée polychrome rehaussé de dorure. Décor floral et végétal sur fond de volutes.

Signée d'une paire de ciseaux à l'or.

Haut. 13,5 cm

200 / 300 €

145

MANUFACTURE Vilmos ZSOLNAY
(1828-1920) - PECS

Cruche en faïence, c. 1895-1898, à corps ovoïde épaulé, petit bec modelé et anse latérale détachée galbée en partie haute. Décor de fleurs en éosine sur fond brun rouge (infime rétractation de matière dans le décor).

Signé du cachet au revers et numéroté 5186.

Haut. 16 cm

300 / 400 €

146

ESCALIER DE CRISTAL

Vase en porcelaine à corps ovoïde émaillé rose, blanc et gris à petit cerclage en partie haute et base en bronze doré à corps de bûches enflammées.

Signé.

Haut. 11 cm

800 / 1 000 €

147

BORVAL

Vase en dinanderie de cuivre à corps conique évasé et col découpé. Décor d'une élégante et d'anémones sur fond de paysage lacustre entièrement émaillé polychrome au naturel.

Signé dans le décor.

Haut. 19,5 cm

600 / 800 €



143



144



145



146



147

148

Madeleine de LYÉE de BELLEAU
(1873-1957)

& Marcel GUILLARD (1896-1932)

pour La Marquise de Sevigné (confiseur)

Pot couvert en céramique émaillée polychrome
sur fond doré craquelé. Décor de carottes, choux
et têtes de bœuf.Signés du nom des deux artistes et marqué
Collection de la marquise de Sévigné.

Haut. 15 cm - Long. 28 cm

500 / 700 €

149

Amalric WALTER (1870-1959)

& Henri BERGÉ (1870-1937, sculpteur)

*Coléoptère*Presse-papier en pâte de verre orange, verte et
jaune (infimes égrenures au revers).Signé des deux initiales, marqué *N* pour Nancy et
sc. pour sculpteur.

Haut. 2,5 cm

300 / 400 €

150

Mathilde AUGÉ (émailleur)

& Ely VIAL (graveur)

& Henri COGNET (attribué à)

*Clématites*Face à main en bronze doré et miroir à vue
circulaire entièrement recouvert d'émaux
polychromes au naturel, manche émaillé des
deux côtés. Dans un écrin.

Signé des deux noms dans le décor.

Long. 24 cm - Prof. 12 cm

1 000 / 1 200 €

Historique : au Salon des Artistes Décorateurs de 1904,
Mesdemoiselles Ely Vial et Mathilde Augé ont présenté
de nombreux émaux, miroirs et baguiers en collaboration
avec M. Henri Cognet qui fondait les bronzes.Bibliographie : Alastair Duncan, *The Paris Salons 1895-
1914 : Objets d'Art & Metalware, Volume V, Antique
Collectors' Club, Woodbridge, 1994, p. 58 pour des
petits panneaux décoratifs émaillés dont un au décor de
clématites similaire à notre face à main.*

148



149



150

151

Amalric WALTER (1870-1959)

Poisson

Veilleuse en pâte de verre verte et bleue sur socle quadrangulaire en bois noirci à une lumière (une infime égrenure dans le décor).

Signée Walter et située Nancy et monogrammé CR ou RD.

Haut. 16 cm - Long. 21 cm - Prof. 10 cm

2 000 / 3 000 €



151

152

Georges DESPRET (1862-1952)
& Yvonne SERRUYS (1873-1953)

Vase à corps ovoïde épaulé à huit pans coupés et col annulaire. Épreuve en verre ambré doublé de poudres diverses imitant la pierre dure.

Monogrammé YS et numéroté 2412 au revers.

Haut. 14,5 cm

400 / 600 €

Bibliographie : Marjan Sterckx, *Yvonne Serruys, sculpteur de la femme moderne*, Snoeck, Gand, 2023, p. 89 pour une photographie du revers de notre modèle.

153

Émile GALLÉ (1846-1904)

Paire de vases en faïence à corps balustre et col conique sur petit piédouche. Décor de villages lacustres et voiliers, émaillé violine sur fond blanc rosé. Trace de dorure au col (infime éclat en bordure de l'un et cheveux sur les deux).

Signé du monogramme à la croix de Lorraine, situé Nancy et signé sous couverte.

Haut. 14 cm

200 / 400 €

154

Gabriel ARGY-ROUSSEAU (1885-1953)

Bonbonnière *Roses*, dite aussi *Renonculus*, modèle créé en 1921.

Épreuves en pâte de verre violet, bleu, rose et blanchâtre (couvercle accidenté en partie interne).

Signée dans le décor.

Haut. 8 cm - Diam. 8 cm

300 / 400 €

Bibliographie : Janine Bloch-Dermant & Yves Delaborde, *G. Argy Rousseau catalogue raisonné les pâtes de verre*, Les Éditions de l'Amateur, Paris, 1990, modèle référencé sous le n°21.08 et reproduit p. 187.

153



152



154

155

Émile GALLÉ (1846-1904)

Vase à corps tubulaire conique torsadé et base renflée sur talon annulaire. Épreuve en verre vert clair à décor de chrysanthèmes en émaux polychromes au naturel entièrement rehaussé de dorure.

Signé dans le décor.

Haut. 7,5 cm

500 / 800 €

156

Émile GALLÉ (1846-1904)

Coupe à corps ovoïde légèrement côtelé et col dentelé modelé à chaud. Épreuve en verre ambré à décor de fleurs des champs et graminées en émaux polychromes au naturel entièrement rehaussé de dorure.

Signée au revers.

Haut. 8 cm - Long. 15,5 cm

300 / 400 €

157

Émile GALLÉ (1846-1904)

Pied de lampe à corps diabolique épaulé et col tubulaire ourlé. Épreuve en verre doublé rouge opalescent sur fond jaune à traînées vertes et bleues. Décor de papillons gravé en camée et en réserve à la roue.

Signé dans le décor.

Haut. 29,5 cm

2 000 / 3 000 €

Provenance : ancienne collection privée, Milan ; Galerie Porro & C., Milan.

158

Émile GALLÉ (1846-1904)

Pichet miniature « Feuille de bananier » à corps ovoïde entièrement torsadé et petit bec verseur conique et anse latérale détachée en application. Épreuve en verre blanc soufflé et moulé (petits éclats).

Marqué au revers Cristallerie d'Émile Gallé à Nancy et modèle et décor déposés.

Haut. 8 cm

200 / 400 €

Bibliographie :

- *Art Nouveau Glass collection - 2002, catalogue Matsuzakaya, Nagoya, 2002*, modèle similaire référencé sous le n°47 et reproduit p. 41 ;

- *Art Nouveau Glass collection - 2018, catalogue Matsuzakaya, Nagoya, 2018*, variante en verre ambré référencée sous le n°32 et reproduite p. 35.

159

ÉTABLISSEMENTS GALLÉ (1904-1936)

Vase conique sur talon ourlé. Épreuve en verre doublé violet sur fond blanchâtre. Décor de clématites gravé en camée à l'acide (infimes éclats au col).

Signé dans le décor et étiquette de la maison Gallé au revers.

Haut. 5,5 cm

120 / 150 €



155



157



158



156



159

160

DAUM - NANCY

Vase balustre sur piédouche bagué. Épreuve en verre doublé rouge lie-de-vin sur fond jaune orangé. Décor de fleurs de tabacs gravé en camée à l'acide et reprise à la roue sur fond martelé à petites facettes.

Signé sur le piédouche.

Haut. 18,5 cm

600 / 800 €

161

ÉTABLISSEMENTS GALLÉ (1904-1936)

Vase tubulaire sur base renflée. Épreuve en verre multicouche vert et violet sur fond rose blanchâtre. Décor de glycine gravé en camée à l'acide.

Signé.

Haut. 44 cm

400 / 600 €

162

Émile GALLÉ (1846-1904)

Vase ovoïde à col tubulaire évasé et talon légèrement conique. Épreuve en verre doublé orangé sur fond jaune à feuille d'or intercalaire.

Décor de tournesols gravé en camée à l'acide et application de deux cabochons de verre violet et vert.

Signé et marqué déposé sous la base.

Haut. 28 cm

1 000 / 2 000 €

Bibliographie : Alastair Duncan & Georges de Bartha, *Glass by Gallé*, Harry N. Abrams, New York, 1984, modèle similaire référencé sous le n°281 et reproduit p. 187.

163

Émile GALLÉ (1846-1904)

Vase à corps tubulaire et col polylobé sur talon annulaire. Épreuve en verre brun rouge à décor de chardons gravé en réserve à l'acide et rehaussé d'émaux polychromes et de dorure.

Signé.

Haut. 25 cm

1 000 / 2 000 €

Bibliographie :

- *Art Nouveau Glass collection - 2003, catalogue Matsuzakaya, Nagoya, 2003*, modèle au décor similaire référencé sous le n°56 et reproduit p. 44 ;

- *Art Nouveau Glass collection - 2019, catalogue Matsuzakaya, Nagoya, 2019*, modèle au décor similaire référencé sous le n°27 et reproduit p. 33.



160



161



162



163



164

René DEFLANDRE (XIX^e-XX^e s.)

Meuble à partitions en bois de cerisier sculpté et mouluré à décor en bois d'oranger de deux jeunes femmes, l'une lisant et la seconde tenant un éventail, ouvrant par deux petites portes pleines en partie haute surmontées par un casier à décor sculpté d'une flûte de pan, quatre casiers en partie centrale flanqués de part et d'autre de casiers externes et une petite étagère rectangulaire en partie basse.

Haut. 173 cm - Long. 68 cm - Prof. 33,5 cm
2 500 / 3 000 €

Exposition : *Exposition Universelle*, section de l'École des Beaux-Arts et des Sciences industrielles de Toulouse, 1900, Paris.

Bibliographie :

- Théodore Lambert, *Meubles de style moderne* à l'Exposition Universelle de 1900, Éditions Charles Schmidt, Paris, 1900, notre modèle référencé sous le n°7 et reproduit planche 39.

- Alastair Duncan, *The Paris Salons 1895-1914, Volume III : Furniture, Antique Collectors' Club*, Woodbridge, 1996, notre modèle reproduit p. 549.

164

165

Émile GALLÉ (1846-1904)

Iris

Meuble à hauteur d'appui en noyer mouluré et marqueterie de bois d'essences différentes à corps trilobé ouvrant par quatre tiroirs en ceinture, une porte pleine arrondie en façade et trois casiers de part et d'autre. Piètement d'angle à jambes tubulaires baguées. Plateau en verre à la forme (sauts de placage et décollements).

Signé dans le décor de la partie droite.

Haut. 130 cm - Long. 79,5 cm - Prof. 34 cm

5 000 / 6 000 €

Provenance : ancienne collection Antonin Rispal, Paris.



165

166

LIBERTY & CO (dans le goût de)

Tabouret en bois teinté et sculpté, d'après le modèle « Thèbes », à assise quadrangulaire légèrement concave. Piètement d'angle à quatre petites jambes galbées et annelées en partie basse réunies par des entretoises tubulaires (fissures, petits sauts de placage).

Haut. 35,5 cm - Long. 43 cm - Prof. 43 cm
500 / 700 €



166

167

Édouard BÉNÉDICTUS (dans le goût de)

Magnolias

Pare-feu en palissandre, cuir et cuivre à corps rectangulaire arrondi en partie haute sur petits pieds latéraux à jambes compas. Décor en marqueterie de bois d'essences différentes incrusté de nacre.

Monogrammé dans le décor.
Haut. 84,5 cm - Long. 88 cm - Prof. 30,5 cm
2 000 / 3 000 €

Bibliographie : Alastair Duncan, *The Paris Salons 1895-1914 volume VI textile & leather*, *Antique Collectors' Club*, Woodbrige, 1994, pp. 81-82 pour des modèles à rapprocher incrusté de nacre et autres matériaux précieux.



167

168

Camille GAUTHIER (1870-1963)
& Paul POINSIGNON (1872-1916)

Étagère d'angle en noyer mouluré à une tablette principale et une plus petite en partie haute et basse.

Haut. 88 cm - Coté : 30 x 30 cm - 800 / 1 000 €

Bibliographie : *Catalogue commercial de la maison Gauthier, Poinsignon & Cie, Nancy, 1914*, modèle référencé sous le n°330 et reproduite p. 147.



168

169

Marcel KÄMMERER (attribué à)
& THONET (attribué à)

Sellette en bois teinté et marqueterie de bois d'essences différentes à plateau supérieur rectangulaire surmontant deux tablettes d'angle sur base rectangulaire. Piètement d'angle à double arceaux montés en biais sur base rectangulaire et petits pieds sphériques (petits éclats et griffures).

Haut. 143 cm - Long. 46,5 cm - Prof. 33,5 cm
600 / 800 €



169

170

Louis MAJORELLE (1859-1926)

Psyché en noyer mouluré et placage d'acajou à trois corps dont le central à miroir rectangulaire sur toute la hauteur flanqué de part et d'autre d'un miroir rectangulaire plus petit pivotant et un casier quadrangulaire arrondi à cinq tiroirs. Décor d'algues sculptées en partie haute. Piètement d'angle à petites jambes renflées rainurées. (petits éclats)

Haut. 210 cm - Long. 160 cm - Prof. 38 cm
3 000 / 4 000 €

Bibliographie :

- Alastair Duncan, *Louis Majorelle Master of the Art Nouveau design*, Thames et Hudson, Londres, 1991, décor similaire référencé et reproduit p. 42.
- Roselyne Bouvier, *Majorelle une aventure moderne*, La Bibliothèque des Arts, Éditions Serpenoise, Paris, 1991, p. 197 pour une photo *in situ* de la chambre à coucher *Les Algues* exposée à Paris en 1905.



170

171

Henri PRIVAT-LIVEMONT (1861-1936)

La Fileuse & La Brodeuse

Deux lithographies en couleurs sur papier.

Signées et datées 1904 en bas à droite.

27,5 x 36 cm (à vue)

500 / 600 €

172

Félix BRARD (XIX^e-XX^e s.)

Une bonne pluie

Un soir Mai antique

Paire d'aquarelles sur papier, signées et datées

1898 en bas à droite.

33,5 x 49,5 cm (à vue)

800 / 1 000 €



171



172

173

Henri BELLERY-DESFONTAINES
(1867-1910)

Cigales dans des oliviers

Gouache sur papier (petites déchirures).

Signée en bas à droite et entièrement annotée
en partie basse.

55 x 44,5 cm

3 000 / 4 000 €

Bibliographie : Maurice Pillard-Verneuil, *L'insecte*, Art & Décoration, janvier 1904, modèle de papier de garde reproduit p. 16 et décrit p. 20 « Enfin du même artiste [Bellery-Desfontaines], un papier de garde où des cigales sont posées sur des branches d'olivier est destiné à un livre de Mistral ; ces deux emblèmes de la Provence forment un bon ensemble ornemental ».



173

174

Pierre ROCHE (Pierre Henry Ferdinand MASSIGNON dit, 1855-1922)

Carpe et corail, 1894.

Gypsographie en couleurs sur papier (double feuille au verso contenant le cachet sec manquante)

Signée hors planche et numérotée 62, marquée au crayon sur la marie-louise « Pierre Roche, Algues marines, gypsograph, 1894, édition 100 ».

32,5 x 22 cm

300 / 400 €

Historique : la gypsographie est un procédé qui permet de créer une estampe colorée en relief sur papier à partir d'une matrice en plâtre.

En 1900, Pierre Roche expose cinquante gypsographies chez le marchand et éditeur d'art Sagot, rue de Châteaudun à Paris. En 1905, il expose dix gypsographies à la 2^e exposition de la Société de la gravure originale en couleur à la Galerie George Petit à Paris et ainsi jusqu'en 1912.

Notre modèle a été réalisé pour la publication du volume IV de *L'Estampe originale* par l'éditeur André Marty en 1893.

Un modèle similaire numéroté 73 est conservé dans les collections du Metropolitan Museum of Art à New York (numéro inv. 22.82.1-35) et un autre numéroté 10 dans les collections du Minneapolis Institute of Art Collection (numéro inv. P13,829).

Exposition : Petit Palais, exposition en ligne « L'esprit Art Nouveau ; la donation Pierre Roche au Petit Palais », pour d'autres gypsographies de l'artiste.

Bibliographie : Donna Stein, Donald H. Karshan *L'Estampe originale : A Catalogue Raisonné*, The Museum of Graphic Art, New York, 1970, modèle référencé et reproduit sous le n°70.



174

175

Aubrey BEARDSLEY (1872-1898)

A portfolio of Aubrey Beardsley's drawings illustrating Salome by Oscar Wilde

Portfolio complet de ses dix-sept planches illustrées en noir et blanc sur papier vélin précédées de la liste des planches (petites rousseurs, déchirures, portfolio frotté).

35 x 27,5 cm environ

800 / 1 000 €



175

176

[Lucien LÉVY-DHURMER (1865-1953)]

Photographie du décor Art Nouveau d'une salle à manger réalisé par Lucien LÉVY-DHURMER pour Auguste RATEAU.

Épreuve argentique d'époque.
26 x 26 cm

Légères craquelures.

150 / 200 €

Historique : Notre photographie représente la salle à manger dite « aux glycines », qui se trouvait dans l'appartement parisien de l'ingénieur Auguste Rateau au 10 bis avenue Élysée Reclus. Le décor original a été acquis par le Metropolitan Museum de New York, en 1966.

177

Victor PROUVÉ (1858-1943)

Portrait de Marie Prouvé

Eau-forte et aquatinte sur papier.

Signé hors planche.

42 x 29 cm (à vue)

200 / 300 €

Historique : une épreuve unique provenant de l'ancienne collection de Jean-Baptiste Eugène Corbin est conservée au musée de l'École de Nancy sous le numéro d'inventaire 2008.0.16.

Provenance : ancienne collection Victor Prouvé ; Galerie Laurencin, Lyon.

Exposition : Victor Prouvé, le maître de l'Art Nouveau à Issy, Musée Français de la Carte à Jouer, Issy-les-Moulineaux, du 11 mai au 14 août 2022.

Bibliographie :

- Collectif, *Victor Prouvé, 1858-1943*, Gallimard & Musée des Beaux-Arts de Nancy, exposition éponyme du 17 mai au 21 septembre 2008, Nancy, l'épreuve unique référencée sous le n°50 et reproduite p. 156.

- Collectif, *Victor Prouvé, le maître de l'Art Nouveau à Issy*, exposition éponyme du 11 mai au 14 août 2022 au Musée Français de la Carte à Jouer, Issy-les-Moulineaux, 2022, notre modèle référencé p. 67 (non reproduit).



176



177





178

178

Lucien BONVALLET (1861-1919)

& MAISON CARDEILHAC - PARIS (orfèvre)

Service à thé en argent, modèle créé circa 1900, se composant d'une théière, une cafetière, un pot à lait et un sucrier. Décor de volutes en relief. Anses et prises de tirage en palissandre sculpté.

Poinçons de maître orfèvre et de matière et marqués Cardeilhac et A au revers.

Haut. 20,5 cm - 13 cm - 12 cm - 10,5 cm

Poids brut : 1696 g 4 000 / 6 000 €

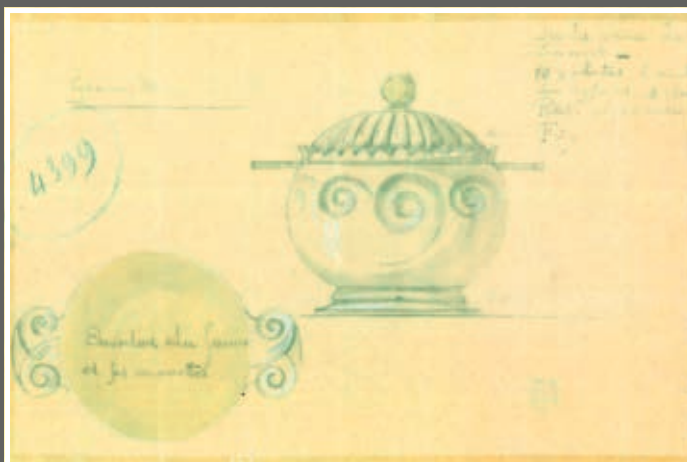
Historique : une variante tout en argent de ce service fut présentée par la maison Cardeilhac à l'Exposition Universelle à Paris en 1900.

Quatre dessins originaux de Lucien Bonvallet pour ce modèle sont conservés dans les archives de la maison Christofle à Paris.

Bibliographie :

- Henri Bouilhet, *Musée rétrospectif de la classe 94 - L'orfèvrerie française à l'Exposition Universelle Internationale de 1900 à Paris*, Livre III, Le dix-neuvième siècle, deuxième période 1860-1900, variante de notre modèle de cafetière référencée sous le n°1 et reproduite p. 365.

- Alastair Duncan, *The Paris Salons 1895-1914 : Objets d'Art & Metalware*, Volume V, Antique Collectors' Club, Woodbridge, 1994, variantes entièrement en argent référencées et reproduites p. 163.



178 - Photos d'archive



178

179

Lucien BONVALLET (1861-1919)
& MAISON CARDEILHAC - PARIS (orfèvre)

Aubépines

Théière en argent, modèle créé circa 1901, à décor en semi-relief d'aubépine. Anse latérale et prise de tirage supérieure en noyer sculpté.

Chiffree MB sur la panse, poinçons de maître orfèvre et de matière, marquée Cardeilhac et P au revers.

Haut. 19 cm

Poids brut : 878 g

2 000 / 3 000 €

Provenance : ancienne collection du Baron Rodolphe de Planta de Wildenberg. Vente de sa succession, Parisud Enchères, Sainte-Geneviève-des-Bois, 24 octobre 1999, lot n°60.

Historique : un dessin original de Lucien Bonvallet pour ce modèle est conservé dans les archives de la maison Christofle à Paris.

Bibliographie : Alastair Duncan, *The Paris Salons 1895-1914 : Objets d'Art & Metalware*, Volume V, Antique Collectors' Club, Woodbridge, 1994, modèle référencé et reproduit p. 164.



179

180

Alphonse DEBAIN (1883-1911)

Vase en argent à corps baluste et trois anses évidées à corps galbé. Décor végétal et floral incisé.

Poinçons de maître orfèvre et de matière.

Haut. 22 cm

Poids : 517 g

400 / 500 €

181

Eugène LEFEBVRE (1848-1907)

Flambeaux de bureau « Crocus » en argent à corps végétal et motifs de crocus stylisés en relief.

Poinçons de maître orfèvre et de matière.

Haut. 7,5 cm

Poids : 210 g

600 / 800 €

Provenance : ancienne collection du Baron Rodolphe de Planta de Wildenberg. Vente de sa succession, Parisud Enchères, Sainte-Geneviève-des-Bois, 24 octobre 1999, lot n°45.



180



181

183

Gustave KELLER (orfèvre)

Pichet en argent à corps ovoïde à pans coupés et anse latérale détachée.

Signé, situé *Paris* et poinçons de maître et de matière.

Haut. 13,5 cm

Poids 513 g

3 000 / 4 000 €

Historique :

Ce modèle figure parmi les quatre «brocs à vins et à eau» qui furent présentés lors de l'Exposition Universelle de 1900 dans la classe de l'orfèvrerie. Un exemplaire identique, ayant figuré à l'Exposition Universelle de 1900 fut acquis par le Musée des Arts décoratifs de Paris.

184

Gustave KELLER (orfèvre)

Porte-verre et son couvercle en argent à corps lancéolé et anse latérale détachée évidée. Verre à corps tubulaire en cristal blanc gravé d'un décor floral stylisé.

Signé sur la monture, poinçon de maître et de matière et chiffré *GL* au revers.

Haut. 13 cm

Poids 270 g

1 200 / 1 500 €



183



184

185

Henri BRILLE (actif entre 1920 et 1943)
& Pierre BEZOU (1869-1956)

Deux timbales en argent, l'une à décor godronné et petites rayures, la seconde à petits éventails ciselés en partie basse.

Poinçons de maître orfèvre et de matière.

Haut. 7,5 cm - poids : 154 g. 150 / 200 €

186

BOULENGER (actif de 1810 à 1938)

Suite de quatre grandes cuillères, six grandes fourchettes, un couvert à entremet et six petites cuillères en métal argenté, à décor en léger relief de chardons.

Signé sur chaque pièce.

Dimensions diverses 200 / 300 €

187

BOULENGER (actif de 1810 à 1938)

Suite de vingt petites cuillères et un grand couvert en métal argenté à décor en léger relief de fleurs.

Signée sur chaque pièce.

Long. 21 cm - 13,5 cm 150 / 200 €

188

BOULENGER (actif de 1810 à 1938)

Louche en métal argenté à décor en léger relief de fleurs de pavots.

Signée.

Long. 33 cm 60 / 80 €

189

GALLIA

Douze grands couverts en alfenide à décor en léger relief de marguerite.

Poinçons de matière et du fabricant.

Long. 21 cm 100 / 200 €



186



187



189

190

F. L.

Suite de douze cuillères, une petite louche et une cuillère à saupoudrer en argent à cuillerons en vermeil entièrement décoré de fleurs et tiges feuillagées en léger relief.

Poinçons de maître orfèvre et de matière sur chacune.

Long. 15 cm - 13 cm

Poids 352 g.

100 / 150 €

191

Charles MURAT (1818-1897)

Gui

Service à vodka en argent et vermeil se composant d'un plateau rectangulaire et douze gobelets à décor en léger relief. Dans un écrin marqué « A Monsieur... hommage de respectueuse et vive sympathie de tout son personnel - 16 juillet 1904 ».

Poinçons de maître orfèvre et de matière sur chaque pièce, plateau marqué déposé.

Plateau : Haut. 2 cm - Long. 22 cm - Prof. 18 cm

Gobelet : Haut. 4 cm

Poids : 484 g

400 / 600 €

192

HENIN & CIE (XIX^e-XX^e s.)

Chardons

Ménagère en vermeil et argent comprenant une pelle à tarte, une grande cuillère et douze cuillères gravées de chardons. Dans un coffret.

Poinçons de maître orfèvre et de matière sur chaque pièce.

Poids : 484 g

Dimensions diverses

800 / 1 000 €



191



192

COLLECTION Léon JOUHAUD

« Toute ma vie d'émailleur, je l'ai consacrée à l'art, non au succès, non au public. »

Léon Jouhaud

Léon Jouhaud est né en 1874 à Limoges – capitale de l'émail par excellence. Il choisit d'abord de poursuivre des études de médecine à Paris, et installe son cabinet médical, rue du Consulat à Limoges. C'est en 1906 qu'il décide de se consacrer aux arts plastiques. Il tente alors de renouveler l'art de l'émail, un art qui tombait dans l'oubli au début du 20^{ème} siècle. Sous la tutelle de Charles Bichet, professeur des arts décoratifs à Limoges, Jouhaud affine son style et développe des techniques novatrices en explorant de nouveaux procédés et créant des compositions colorées uniques. En utilisant le four à charbon, il crée ce qu'il appelle « les émaux matière » la technique est présente dans les émaux des années 1910 « Les gorges du Tam » et « La barque ». Malgré les résultats séduisants, il abandonnera cette technique, s'ouvre alors une nouvelle période qui tient à la seule transposition en émail de ses études sur papier. Léon Jouhaud se distingue par sa capacité à saisir la modernité de son époque, son art suit les différents courants artistiques. La collection de plaques que nous présentons dans notre vacation montre les inspirations né- impressionnistes (lots n°189 et 190) puis cubistes (lot n°191) pour se tourner ensuite vers l'esthétique Art Déco. Léon Jouhaud, témoin de son temps, pose son regard sur des moments simples de la vie quotidienne avec une maîtrise remarquable de l'harmonie des formes et des couleurs. Les portraits, les études de nu et les scènes familiales, ses œuvres sont petites, mais finement exécutées et saisissantes.



193

Léon JOUHAUD (1874-1950)

Les gorges du Tarn, 1910

Plaque circulaire en cuivre émaillée polychrome.
Signée des initiales dans le décor et étiquette
ancienne au revers.

Diam. 8 cm

1 000 / 1 500 €

194

Léon JOUHAUD (1874-1950)

La barque, 1910

Plaque circulaire en cuivre émaillée polychrome.
Signée au dos, située *Limoges*, datée 1910 et
étiquette ancienne au revers.

Diam. 10,5 cm

1 000 / 1 500 €

195

Léon JOUHAUD (1874-1950)

Jeunes femmes, étude, 1912

Plaque circulaire en cuivre émaillée polychrome.
Signée des initiales dans le décor, resignée au
dos, située *Limoges*, datée 1912 et étiquette
ancienne au revers.

Diam. 8,5 cm

1 500 / 2 000 €



193



194



195

196

Léon JOUHAUD (1874-1950)

Deux femmes, 1919

Plaque circulaire en cuivre émaillée polychrome.

Signée au dos, située *Limoges* et datée 1919.

Diam. 6,5 cm

1 000 / 2 000 €

197

Léon JOUHAUD (1874-1950)

Poilu, 1920

Plaque circulaire en cuivre émaillée polychrome

(défaut de cuisson au revers).

Signée au dos, située *Limoges*, datée 1920 et

étiquette ancienne au revers.

Diam. 10,5 cm

1 200 / 1 500 €

198

Léon JOUHAUD (1874-1950)

Chanteuse, 1914

Plaque rectangulaire aux angles en pans coupés,

en cuivre émaillée polychrome.

Signée des initiales dans le décor, resignée au

dos, située *Limoges*, datée 1930 et étiquette

ancienne au revers.

9 x 5 cm

1 500 / 2 000 €



196



197



198

199

Léon JOUHAUD (1874-1950)

Les nouvelles, 1925

Plaque rectangulaire aux angles en pans coupés, en cuivre émaillée polychrome (défaut de cuisson au revers).

Signée des initiales dans le décor, resignée au dos, située Limoges, datée 1925 et étiquette ancienne au revers.

9 x 7 cm

1 800 / 2 000 €

200

Léon JOUHAUD (1874-1950)

Ursule, 1929

Plaque rectangulaire aux angles en pans coupés, en cuivre émaillée polychrome.

Signée des initiales dans le décor, resignée au dos, située Limoges, datée 1929 et étiquette ancienne au revers.

6 x 12 cm

2 000 / 3 000 €

201

Léon JOUHAUD (1874-1950)

Cousins, cousines, 1925

Plaque rectangulaire aux angles en pans coupés, en cuivre émaillée polychrome.

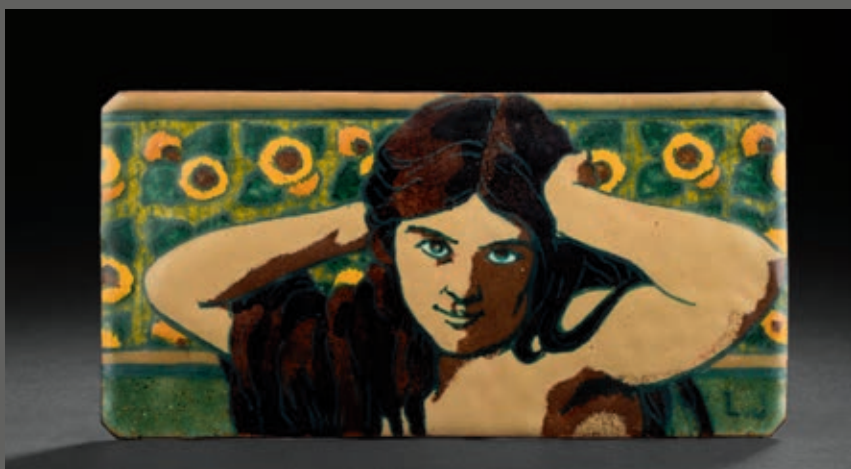
Signée des initiales dans le décor, resignée au dos, située Limoges, datée 1925 et étiquette ancienne au revers.

18 x 8 cm

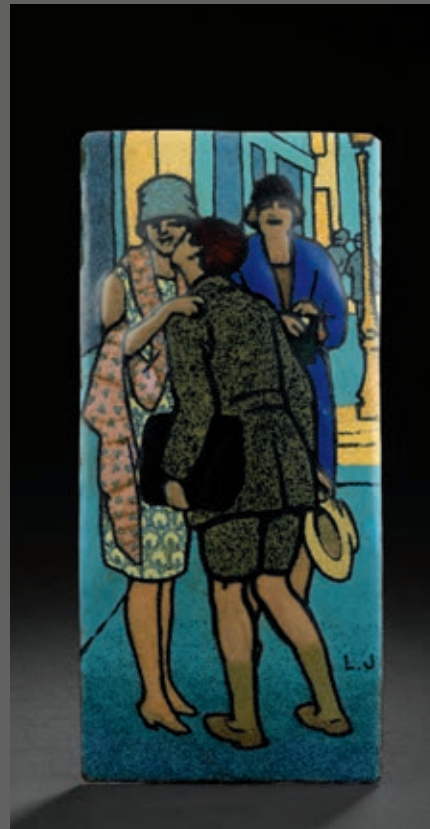
1 800 / 2 000 €



199



200



201

202

Léon JOUHAUD (1874-1950)

Nu, 1929

Plaque circulaire en cuivre émaillée polychrome.
Signée des initiales dans le décor, resignée au
dos, située Limoges et datée 1929.

Diam. 8 cm

1 500 / 2 000 €

203

Léon JOUHAUD (1874-1950)

Baigneuse, 1930

Plaque rectangulaire aux angles en pans coupés,
en cuivre émaillée polychrome (un infime éclat à
l'angle haut droit).

Signée des initiales dans le décor, resignée au
dos, située Limoges, datée 1930 et étiquette
ancienne au revers.

9 x 12 cm

2 000 / 3 000 €

204

Léon JOUHAUD (1874-1950)

Au bain, étude, 1930

Plaque rectangulaire aux angles en pans coupés,
en cuivre émaillée polychrome.

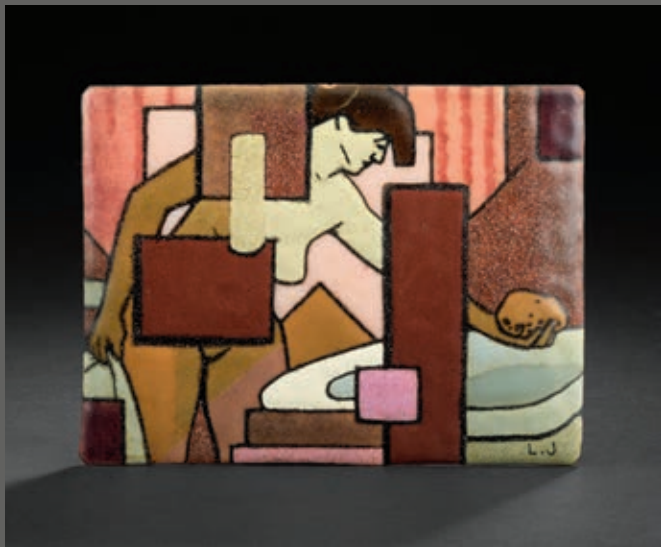
Signée des initiales dans le décor, resignée au
dos, située Limoges, datée 1930 et étiquette
ancienne au revers.

12 x 9 cm

2 800 / 3 000 €



202



203



204

205

Léon JOUHAUD (1874-1950)

Maternité, 1931

Plaque rectangulaire aux angles en pans coupés, en cuivre émaillée polychrome.

Signée des initiales dans le décor, resignée au dos, située Limoges, datée 1931 et étiquette ancienne au revers.

9 x 7 cm

1 500 / 2 000 €

206

Léon JOUHAUD (1874-1950)

Leçon de tricot, 1932

Plaque rectangulaire aux angles en pans coupés, en cuivre émaillée polychrome.

Signée des initiales dans le décor, resignée au dos, située Limoges, datée 1932 et étiquette ancienne au revers.

9 x 12 cm

1 800 / 2 000 €



205



206

207

Léon JOUHAUD (1874-1950)

Le jeu, étude, 1932

Plaque rectangulaire aux angles en pans coupés, en cuivre émaillée polychrome.

Signée des initiales dans le décor, resignée au dos, située Limoges, datée 1932 et étiquette ancienne au revers.

9 x 12 cm

2 000 / 3 000 €

208

Léon JOUHAUD (1874-1950)

Camille, 1934

Plaque rectangulaire aux angles en pans coupés, en cuivre émaillée polychrome.

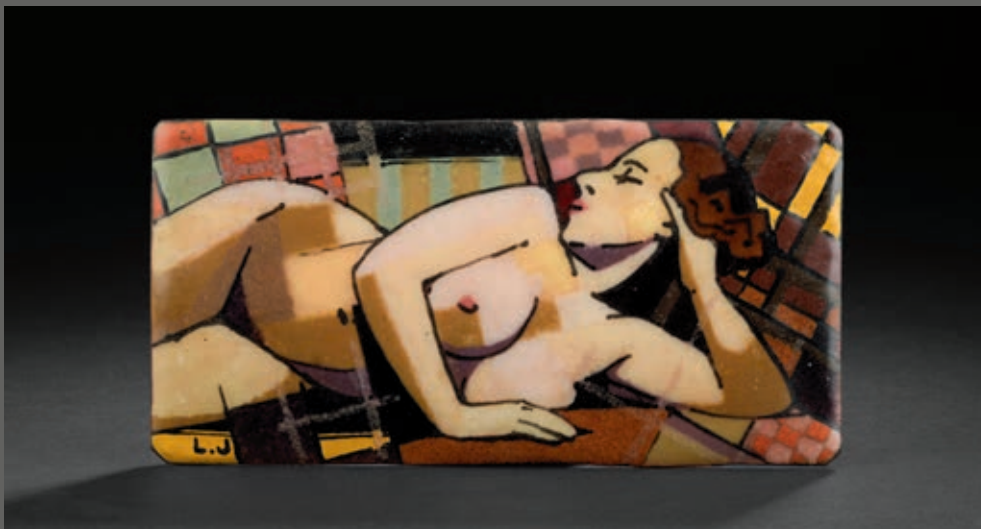
Signée des initiales dans le décor, resignée au dos, située Limoges, datée 1934, trace de tampon et étiquette ancienne au revers.

7 x 14 cm

2 500 / 3 000 €



207



208

209

Léon JOUHAUD (1874-1950)

Jugement de Paris, 1945

Plaque rectangulaire aux angles en pans coupés, en cuivre émaillée polychrome.

Signée des initiales dans le décor, resignée au dos, située *Limoges*, datée 1945 et étiquette ancienne au revers.

9 x 7 cm

2 500 / 3 000 €

210

Léon JOUHAUD (1874-1950)

Aubusson, 1948

Plaque rectangulaire aux angles en pans coupés, en cuivre émaillée polychrome.

Signée des initiales dans le décor, resignée au dos, située *Limoges*, datée 1948 et étiquette ancienne au revers.

14 x 11 cm

1 500 / 2 000 €

211

Léon JOUHAUD (1874-1950)

Marion, étude, 1934

Plaque rectangulaire aux angles en pans coupés, en cuivre émaillée polychrome (infimes éclats en bordure).

Signée des initiales dans le décor, resignée au dos, située *Limoges*, datée 1934 et étiquette ancienne au revers.

11 x 7 cm

2 000 / 3 000 €

212

Léon JOUHAUD (1874-1950)

Nue, 1948

Plaque rectangulaire aux angles en pans coupés, en cuivre émaillée polychrome.

Signée des initiales dans le décor, resignée au dos, située *Limoges* et datée 1948.

14 x 9,5 cm

2 000 / 2 500 €



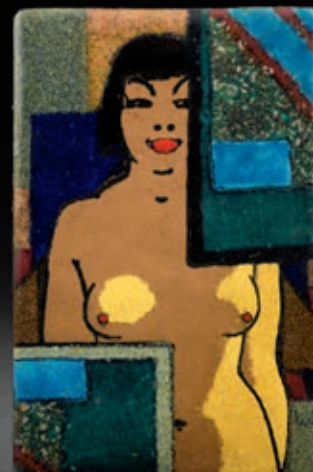
209



210



211



212

213

Raymond BIGOT (1872-1953)

Deux corbeaux sur une souche d'arbre

Bas-relief en chêne teinté sculpté et taillé à la gouge.

Signé en bas à droite.

107 x 80 cm

2 000 / 3 000 €

Historique : un Condor en palissandre sculpté est conservé dans les collections du musée de l'Oise (inv. n°85.45).



213

214

Henri Marius PETIT (1913-2009)

Allégorie du vin

Bas-relief en plâtre patiné (petits éclats).

Étiquette de la vente d'atelier.

109 x 99 cm

600 / 800 €

215

Henri Marius PETIT (1913-2009)

Tête de femme

Épreuve en plâtre patiné (petits éclats).

Marqué L au dos et étiquette de la vente d'atelier.

Haut. 67 cm

1 500 / 2 000 €

Historique : plâtre de la tête du monument du hall d'entrée du pavillon de la Société des Nations de l'Exposition Internationale de New-York en 1939 intitulé *Les Cinq continents*.

216

Henri Marius PETIT (1913-2009)

Ève à la pomme

Épreuve en terre cuite patinée (infimes éclats).

Signée des initiales à l'émail et étiquette de la vente d'atelier au revers.

Haut. 28 cm

200 / 300 €



Photo d'archive



216



214



215

217

René BUTHAUD (1886-1986)

Déjeuner sur l'herbe

Vase en céramique à corps sphérique et col conique renflé légèrement ourlé. Décor de jeunes femmes assises en émaux polychromes et camaïeu de gris sur fond beige craquelé (petits défauts de cuisson dans la matière). Signé.

Haut. 35 cm

18 000 / 20 000 €

Provenance :

- Ancienne collection Alain Lesieutre.

- Vente Ader-Picard-Tajan, mercredi 13 décembre 1989, Paris, lot n°54.

Bibliographie :

- Pierre Cruège, *René Buthaud, 1886-1986*, Les Éditions de l'Amateur, Paris, 1996, modèle reproduit en couverture et p. 79.

- Gioia Mori, *Tamara de Lempicka, reina del Art Deco*, Palacio de Gaviña, Madrid, 5 octobre 2018 - 24 février 2019, Arthemisia Books, modèle reproduit p. 148.



217

218

Jean DUNAND (1877-1942)

Vase ovoïde en dinanderie de cuivre entièrement monté au marteau. Décor de rayures coulées à l'argent sur fond patiné (intérieur lesté de plomb d'origine).

Signé au revers.

Haut. 18 cm 4 000 / 6 000 €

Exposition : *Jean Dunand Jean Goulden*, Galerie du Luxembourg, Paris, 1973.

Bibliographie :

- *Galerie du Luxembourg, Jean Dunand Jean Goulden*, Paris, 1973, notre vase référencé et reproduit p. 59.

- Félix Marilhac & Amélie Marilhac, *Jean Dunand*, Éditions Norma, Paris, 2020, modèle référencé sous la photo 93 et reproduit p. 337.



218

219

Jean DUNAND (1877-1942)

Vase conique en plomb à corps conique rainuré
et petit cerclage en partie haute.

Signé au revers.

Haut. 12 cm

4 000 / 6 000 €

Bibliographie : Félix Marilhac & Amélie Marilhac, *Jean Dunand*, Éditions Norma, Paris, 2020, modèle similaire référencé sous la photo 136 et reproduit p. 341.



219

220

Jean DUNAND (1877-1942)

Coloquinte en plomb à coulures patinées sur
fond brut.

Signée.

Haut. 18 cm

3 000 / 4 000 €



220

221

André METTHEY (1871-1920)

Vase en céramique à corps sphérique sur petit talon et col conique ourlé. Décor végétal et application de médaillons ajourés sur la panse et le col. Émail crème rosé, vert et bleu ciel rehaussé de dorure.

Signé du monogramme et daté à l'encre au revers 1913.

Haut. 33,5 cm 3 000 / 4 000 €

Exposition : *Exposition Universelle*, Gand, 1913.

Provenance : vente Christie's Amsterdam, 23 mai 2007, lot n°127.

Bibliographie : Paul Arthur, *French Art Nouveau Ceramics - An Illustrated Dictionary*, Éditions Norma, Paris, 2015, notre vase référencé et reproduit p. 255.



221

222

Jean MAYODON (1893-1967)

Combats de centaures et personnages antiques

Vase en céramique à corps ovoïde et col tubulaire sur petit talon ourlé. Décor tournant en émaux noir et beige sur fond rouge rehaussé de dorure (infimes éclats au talon).

Signé du monogramme.

Haut. 21,5 cm

2 000 / 3 000 €



222



223

Gustave KELLER (1879-1955)

Coffret en métal argenté à corps quadrangulaire
chiffré L.R. à décor patiné crème façon ivoire et
côté noirci. Dans son coffret d'origine.

Signé et poinçon d'orfèvre.

Haut. 3,7 cm - Long. 15 cm - Prof. 9,5 cm

600 / 800 €

224

Lucien GAILLARD (1861-1942)

Boîte à cigarettes à corps quadrangulaire en
métal argenté patiné brun et noir sur intérieur à
deux compartiments en cèdre.

Poinçons de maître et de matière (argent)
au revers et numéroté 133, marqué argent à
l'intérieur.

Haut. 5,5 cm - Long. 18 cm - Prof. 9 cm

1 000 / 1 200 €



223



224

225

Éric BAGGE (1890-1978)

Suite de quatre fauteuils club en acajou à dossier enveloppant et accotoirs pleins à manchettes avant en décroché. Petits pieds cubiques en ressaut. Entièrement recouvert de tissu bleuté et vert (usagé).

Haut. 61 cm - Long. 75,5 cm - Prof. 57 cm

2 500 / 3 000 €

Provenance : ancienne collection Éric Bagge, resté depuis dans la famille.

Bibliographie : G. Rémon, *Œuvres récentes d'Éric Bagge*, Mobilier et décoration, Paris, mai 1929, p. 167 pour une légère variante de notre modèle.



225

226

Éric BAGGE (1890-1978)
& MERCIER FRÈRES - PARIS

Secrétaire à corps quadrangulaire en placage d'acajou sur bâti de chêne ouvrant en partie haute par deux abattants, le supérieur découvrant un tiroir secret et l'inférieur formant écrioire découvrant un intérieur à six tiroirs et dalle de verre à décor géométrique gravé à l'acide dépoli. Partie basse ouvrant par deux portes pleines. Piètement plein en léger décroché. Prises de tirage supérieures tronconique en bronze doré et partie basse à patine circulaire et deux prises pleines de part et d'autre.

Étiquette circulaire de la maison Mercier Frères à Paris.

Haut. 140 cm - Long. 80 cm - Prof. 40 cm
2 000 / 3 000 €

Provenance : ancienne collection Éric Bagge, resté depuis dans la famille.



226

227

Éric BAGGE (1890-1978)

Table formant lampadaire en placage de ronce de noyer à deux plateaux circulaires et fut central intégré à quatre ailettes montées cruciforme. Réflecteur conique en métal chromé et abat-jour conique en tissu beige.

Haut. 175 cm

1 500 / 2 000 €

Provenance : ancienne collection Éric Bagge, resté depuis dans la famille.



227

228

Éric BAGGE (1890-1978)

Table de milieu en placage d'acajou à plateau circulaire en marqueterie de losange à quatre jambes fuselées en application terminées par des sabots de bronze doré (une jambe recollée).

Haut. 67 cm - Diam. 90 cm

600 / 800 €

Provenance : ancienne collection Éric Bagge, resté depuis dans la famille.



228

229

Éric BAGGE (1890-1978)

Huit chaises en placage d'acajou à dossier arrondi évidé d'un barreau métallique tubulaire en partie basse et piètement d'angle à jambes gainées droites. Assises recouvertes de skai orange (piètement renforcé).

Haut. 81 cm - Long. 45 cm - Prof. 40 cm

400 / 600 €

Provenance : ancienne collection Éric Bagge, resté depuis dans la famille.



229

230

Éric BAGGE (1890-1978)

Tabouret de piano en placage de ronce de noyer à assise circulaire recouverte de tissu bleu et piètement central en pans coupés sur base circulaire.

Haut. 50 cm - Diam. 41 cm

150 / 300 €

Provenance : ancienne collection Éric Bagge, resté depuis dans la famille.



230

231

TRAVAIL FRANÇAIS 1930

Psyché en placage de palissandre à important miroir circulaire à petit caisson en partie gauche ouvrant par un tiroir et une porte pleine et une tablette latérale en partie droite. Piètement plein en légère doucine. **Chauffeuse** à dossier arrondi sur piètement plein en léger débordement à tissu floral et **chaise** à dossier évidé arrondi sur piètement d'angle.

Psyché :

Haut. 134 cm - Long. 137 cm - Prof. 32 cm

Chauffeuse :

Haut. 58 cm - Long. 54 cm - Prof. 51 cm

Chaise :

Haut. 81 cm - Long. 42 cm - Prof. 42 cm

300 / 500 €

232

TRAVAIL FRANÇAIS

Bureau en placage de palissandre et frêne peint à plateau rectangulaire ouvrant par un petit tiroir en ceinture et un casier en partie gauche à trois tiroirs. Piètement latéral gauche plein et droit en lame de métal nickelé.

Bureau :

Haut. 77 cm - Long. 122 cm - Prof. 56 cm

300 / 500 €



231



232

233

René LALIQUE (1860-1945)

Statuette *Thaïs*, dite aussi *Suzanne deuxième modèle*, modèle créé en 1925. Épreuve en verre améthyste moulé-pressé satiné mat (infime éclat au socle).

Signée à la pointe et numérotée 834 au revers.

Haut. 21 cm - Long. 18 cm - Prof. 5,5 cm

3 000 / 3 500 €

Bibliographie : Félix Marcilhac, *René Lalique - Catalogue raisonné de l'œuvre de verre*, Les Éditions de l'Amateur, Paris, 2011, section « Statuettes », modèle référencé sous le n°834 et reproduit p. 400.



233

234

René LALIQUE (1860-1945)

Bague « Fleurs ». Épreuve en verre vert à petites fleurs gravés.

Signée.

Haut. 2 cm

1 500 / 2 000 €

Bibliographie : Félix Marcilhac, *René Lalique - catalogue raisonné de l'œuvre de verre*, Les Éditions de l'Amateur, Paris, 2004, section « Bagues », variante de notre modèle référencé sous le n°1254C.

235

René LALIQUE (1860-1945)

Brûle-parfums à alcool « Sirènes », modèle créé en 1920. Épreuves en verre blanc soufflé moulé patiné bleu satiné mat et brillant (fêles de cuisson au couvercle, infimes éclats à l'intérieur du col).

Signé au revers.

Haut. 17,5 cm

600 / 800 €€

Bibliographie : Félix Marcilhac, *René Lalique - catalogue raisonné de l'œuvre de verre*, Les Éditions de l'Amateur, Paris, 2011, section « Brûle-parfums à alcool », modèle référencé sous le n°2651 et reproduit p. 688.

236

René LALIQUE (1860-1945)

Vase « Rampillon », dit aussi « Cabochons et fleurettes », modèle créé en 1927. Épreuve en verre moulé pressé satiné mat et brillant (égrenure au revers et rayures en partie basse).

Signé au revers.

Haut. 12,5 cm

400 / 800 €

Bibliographie : Félix Marcilhac, *René Lalique - Catalogue raisonné de l'œuvre de verre*, Les Éditions de l'Amateur, Paris, 2011, section « Vases », modèle référencé sous le n°991 et reproduit p. 437.

237

CRISTAL LALIQUE

Floréal, modèle créé en 1928 par René Lalique.

Statuette en cristal blanc moulé-pressé satiné mat. Socle en verre noir à corps cubique.

Signée.

Haut. 8 cm (totale)

80 / 100 €

Bibliographie : *Catalogue commercial de la maison Lalique*, Paris, 1977, modèle référencé et reproduit planche 73 sous le n°11.904.

238

CRISTAL LALIQUE

Plat « Feuilles ». Épreuve en cristal pressé moulé satiné mat et brillant (petits éclats en bordure de col).

Signé *Lalique France*.

Haut. 5,5 cm - Diam. 28 cm

150 / 200 €



234



238



235



236



237

239

Henri NAVARRE (1885-1971)

Soliflore à corps libre et application de ruban en verre blanc. Épreuve en verre blanc et ambré à inclusions d'oxydes métalliques noires.

Signé au revers et 709.

Haut. 22 cm

2 000 / 3 000 €

Historique : un modèle de forme similaire est conservé dans les collections du Metropolitan Museum of Art à New York sous le numéro d'inventaire 30.134.3.



239

240

Henri NAVARRE (1885-1971)

Soliflore à corps libre et application de ruban de verre blanc. Épreuve en verre blanc bullé et inclusions d'oxydes métalliques gris et noirs (petits éclats dans le décor).

Signé et numéroté 766.

Haut. 22 cm

2 000 / 3 000 €

Historique : un modèle de forme similaire est conservé dans les collections du Metropolitan Museum of Art à New York sous le numéro d'inventaire 30.134.3.

241

Henri NAVARRE (1885-1971)

Motif décoratif à corps de vase couvert en épais verre blanc bullé et application de rubans de verre blanc bullé.

Signé et numéroté 867.

Haut. 24 cm

800 / 1 200 €



240



241

242

LUCAS - ÉDITION KAZA FRANCE

Femme à la biche

Épreuve en céramique craquelée beige émaillée bleu, vert et brun (petits éclats à la terrasse et un infime repeint à la coiffe).

Signée sur la terrasse et marque de l'éditeur au revers.

Haut. 43,5 cm - Terrasse : 25 x 14,5 cm

150 / 200 €

243

Jean LUCE (1895-1964)

Bol, modèle créé circa 1927, à corps hémisphérique sur talon annulaire. Épreuve en verre ambré à décor géométrique de petits carrés profondément gravés au jet de sable.

Signé du monogramme à l'acide au revers.

Haut. 9,5 cm - Diam. 14,5 cm 400 / 600 €

Bibliographie : une photographie d'époque reproduisant une variante de notre modèle est référencée sous le n°BNN001060 dans le fonds photographique Thérèse Bonney.

244

Edmond LACHENAL (1855-1930)

Vase en céramique à corps ovoïde légèrement épaulé et col conique ourlé encadré de deux anses latérales en application à l'imitation de branches de bambou. Décor de bambous émaillé noir sur fond bleu craquelé.

Signé au revers.

Haut. 32 cm

500 / 700 €

Bibliographie : Martin Eidelberg & Claire Cass, *Edmond Lachenal & his legacy*, Jason Jacques Gallery, New York, 2007, variante de notre modèle reproduit pp. 22 & 64-65.

245

Charles CATTEAU (1880-1966)

& BOCH FRÈRES - LA LOUVIÈRE

Vase en grès, modèle créé en 1923, à corps ovoïde épaulé et col tubulaire sur petit talon. Décor de fleurs stylisées et de formes géométriques en émaux brun, sable, noir et vert sur fond beige craquelé.

Cachet de la manufacture au revers, marqué en creux C 909 (pour la forme) et Grès Keramis.

Haut. 29 cm

300 / 500 €

Marc Pairon, *Art Deco Ceramics Made in Belgium*, Fondation Charles Catteau, 2006, décor n°767A référencé p. 649 et modèle similaire référencé sous le n°1018 et reproduit p. 434.

246

POMONE - Atelier de création du Bon Marché

Vase en céramique à corps ovoïde à trois petites anses latérales détachées sur talon annulaire. Décor d'oiseaux stylisés et de végétaux en émaux brun et blanc sur fond ocre (manques et défauts de cuisson, percé au revers), émail bleu vert en partie interne.

Signé et situé au revers.

Haut. 22 cm

200 / 300 €

247

TRAVAIL FRANÇAIS

Vase cornet en céramique à col évasé sur piedouche annelé. Décor en creux de palmettes rehaussé de dorure sur fond rouge émaillé (restauration et fêle au pied).

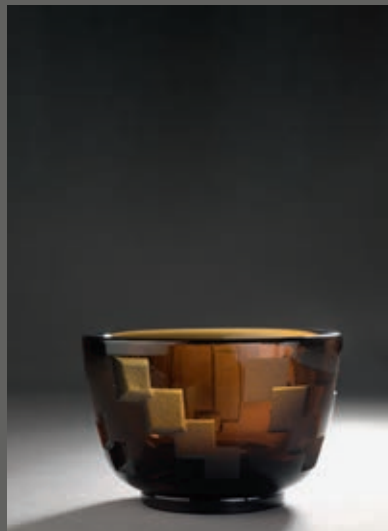
Signature illisible au revers.

Haut. 33 cm

80/120 €



242



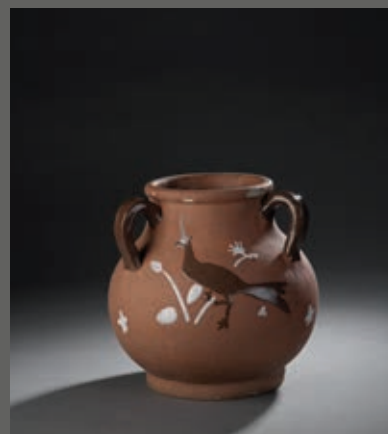
243



244



245



246



247

248

POTERIE DE CIBOURE
(époque Étienne VILLOTTE)
& Pierre ALMES (1880-1944)

Vase en céramique à corps ovoïde et petit col annulaire. Décor de paysage agricole basque avec un fermier et ses vaches en émaux polychromes. Signé au revers.
Haut. 16 cm

200 / 300 €

249

POTERIE DE CIBOURE
Richard LE CORONNE (1909-1977)

Vase en céramique à corps sphérique et col conique. Décor d'un paysan avec ses vaches sur fond de ferme et paysage en émaux polychromes. Signé des deux noms au revers.
Haut. 9 cm

60 / 80 €

250

POTERIE DE CIBOURE
Pierre ALMES (1880-1944)

Vase en céramique à corps ovoïde et col ourlé. Décor d'un berger et ses chèvres en émaux brun, noir et ocre.
Signé au revers.
Haut. 10 cm

80 / 100 €

251

POTERIE DE CIBOURE
(époque Robert FISCHER)
& Roger BERNE (1933-2002)

Huit gobelets en céramique à corps conique. Décor de paysans basques plus ou moins jeune en émaux polychromes.
Signé *RF Ciboure* au revers de six d'entre eux et *VE Ciboure* sous deux autres.
Haut. 4,5 cm

80 / 100 €

252

LONGWY

Suite de six assiettes modèle « Copenhague » en faïence émaillée à corps de poisson blanc et grisé.
Signées et cachet marqué 1134.
Haut. 2 cm - Long. 28 cm - Prof. 25 cm

180 / 200 €

253

TRAVAIL CONTEMPORAIN

Suite de quatre poignées de porte en bronze doré, d'après Jacques Emile Ruhlmann, chacune ornée d'une sphère à l'extrémité. On y joint leurs plaques de fixation à corps circulaire (petites usures et oxydations).
Haut. 96,5 cm - Long. 62 cm - Prof. 3,5 cm

400 / 600 €



248



249



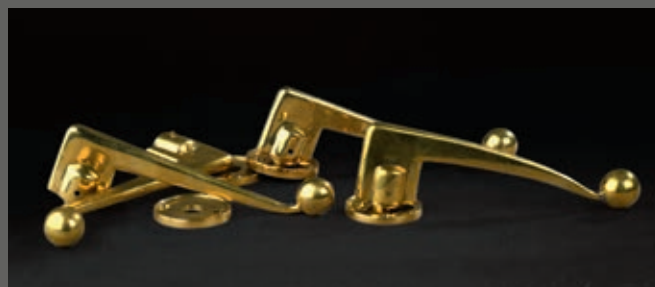
250



252



251



253

254

DEVEAU (actif 1920-1930)

Suspension « Planète » à tige de suspension en métal chromé et cache-bélière conique en gradin. Sphère en verre sablé et poli à décor d'étoiles entouré d'une dalle de verre blanc.

Haut. 50 cm

150 / 200 €



254

255

TRAVAIL AMÉRICAIN

Suspension à corps circulaire en aluminium doré et cache-ampoule en verre opalin blanc. Système de fixation monte-et-baisse à cordage blanc et cache-bélière à corps conique en aluminium doré.

Étiquettes dans le cache-bélière.

Haut. 120 cm (totale) - 38 cm (min.)

Diam. 43,5 cm

200 / 300€



255

256

TRAVAIL FRANÇAIS 1950

Table basse en lame de métal doré à piètement en double arceau et petites jambes à débordement. Plateau cuvette en verre blanc.

Haut. 45,5 cm - Diam. 82 cm

300 / 400 €



256

257

Richard SAPPER (1932-2015)
& ARTEMIDE (éditeur)

Lampe de bureau à une lumière « Tizio », modèle créé en 1972, en aluminium laqué noir à bras articulé et réflecteur à corps quadrangulaire orientable.

Signature et cachet de l'éditeur moulés au revers et marquée *Made in Italy*.

On y joint une lampe d'architecte à une lumière en métal laqué noir.

Haut. 115 cm - 61 cm

150 / 200 €

Bibliographie :

- Charlotte & Peter Fiell, *1000 Lights*, Taschen – Bibliotheca Universalis, Köln, 2015, modèle référencé et reproduit pp. 34-35 et 492-493.

- Giuliana Gramigna, *Repertorio del Design Italiano 1950-2000, per l'arredamento domestico*, Editions Umberto Allemandi, Torino, 2021, modèle référencé et reproduit p. 207.

258

Eero SAARINEN (1910-1961)
& KNOLL INTERNATIONAL (éditeur)

Mobilier de salle à manger « Tulipe », modèle créé en 1956, se composant d'une table à piètement central en fonte d'aluminium et plateau circulaire en marbre arabescato et de quatre chaises pivotantes à coque en fibre de verre blanc et assises amovibles en tissu noir.

Signature moulée dans le piètement de la table et de deux chaises.

Table : Haut. 73 cm - Diam. 120 cm

Chaise : Haut. 81 cm - Long. 49 cm - Prof. 37 cm
2 000 / 3 000 €

Bibliographie : Collectif, *Knoll au Musée*, catalogue de l'exposition éponyme présentée du 12 janvier au 12 mars 1972 au Musée des Arts décoratifs de Paris, variantes de notre ensemble reproduites dans la section « Saarinen » (n.p.).



258

259

Colette GUEDEN (1905-2000)
& PRIMAVERA (éditeur)

Cheval de cirque, modèle créé circa 1935.
Épreuve en céramique peinte en rouge, jaune et
parme sur fond crème (choc à l'une des pattes,
infimes éclats à la terrasse, restauration à la
queue du cheval).

Signé Primavera sur la terrasse et numéroté 225F
au crayon au revers.

Haut. 26,5 cm - Long. 35 cm - Prof. 9 cm

300 / 400 €

Bibliographie :

- Gérard Maine, *La Petite Foire des Arts Décoratifs*, L'Art
Vivant, 1935, n°198, modèle similaire reproduit p. 266.

- Alain-René Hardy, *Primavera*, Éditions Faton Vingtième
Plus, Dijon, 2014, variante de notre modèle référencée
sous le n°172 et reproduite p. 138.

260

Giannetto SALOTTI (1918-2013)

Couple sur un banc

Épreuve en terre cuite patinée sur socle à corps
rectangulaire en bois vernissé (fêles, petits éclats).
Signé.

Haut. : 29 cm (totale) - Socle : 22 x 12,5 cm

300 / 400 €

261

Michèle RAYMOND (née en 1946) -
ATELIER DES GALUCHES

Femmes en costume

Suite de deux figures anthropomorphes en grès
modelé et incisé (fêles de cuisson à l'une).

Haut. 35,5 cm et 32,5 cm

200 / 300 €

Historique : nous remercions Madame Michèle Raymond
d'avoir confirmé la paternité de ses deux figures.



259



260



261

262

Line VAUTRIN (attribué à)

Face à main à miroir circulaire dans un entourage
en talosset teinté rouge et verso à fond turquoise.
Sans signature.

Haut. 10 cm - Diam. 7 cm

800 / 1 200 €

263

Line VAUTRIN (1913-1997)

Dragons

Broche en métal doré à deux dragons se faisant
face.

Signée au dos.

Diam. 6 cm

300 / 400 €

264

Line VAUTRIN (attribuée à)

Broche en talosset à corps de croissant de
lune incrusté de verre ambré et vert (manque
l'élément d'accroche au revers).

Sans signature.

Diam. 7 cm

80 / 100 €



262



263



264

265

Conny WALTHER (née en 1932)

Vase en grès à corps ovoïde et col rentré. Décor de motifs abstraits brun rougeâtre et vert sur fond beige.

Monogramme en creux au revers.

Haut. 15,5 cm

200 / 300 €

266

MUSE

Composition abstraite

Plaque décorative à corps quadrangulaire en bronze patiné brun nuancé à décor d'émaux cloisonnés bleu, blanc, gris et rose irisé (petits chocs et défauts de cuisson).

Signée en bas à gauche.

20 x 31,5 cm

200 / 300 €

267

Jean-Bernard CHAPPE (né en 1967)

ATELIER MOLY-SABATA

Composition, circa 1991

Plat circulaire en céramique à fond creux. Décor de formes abstraites émaillé polychrome sur fond beige verdâtre (infimes éclats).

Signé et situé du monogramme *MSJB* au revers.

Haut. 4,5 cm - Diam. 29,5 cm

60 / 80 €

268

Pat & Jo ROWLAND (XX^e s.)

Plat en grès émaillé à corps circulaire à fond creux sur talon annulaire. Décor de formes géométriques estampés en creux (éclat au talon). Signé du cachet au revers.

Haut. 7,5 cm - Diam. 35,5 cm

100 / 150 €

269

Aguilberte DALBAN (attribué à)

Vase en céramique à corps ovoïde épaulé et col conique évasé. Décor de motifs géométriques brun et vert sur fond jaune (petits fêles de cuisson et éclats en bordure de col).

Numéroté 7 au revers.

Haut. 11,5 cm

40 / 60 €

270

Geneviève DE CISSEY (1926-2002)

ATELIER LE TRIÈRE

Cache-pot en terre cuite à corps conique. Décor de motifs géométriques et abstraits émaillé brun et verdâtre sur fond jaune (infimes éclats au pied). Marqué *LT* dans le décor.

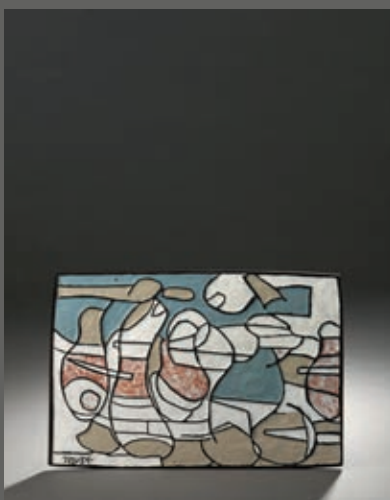
Haut. 24 cm - Diam. 27,5 cm

300 / 500 €

Historique : la marque *LT* correspond à l'atelier Le Trière, dernier atelier fréquenté par Geneviève de Cissey après avoir quitté l'atelier Moly-Sabata dirigé par Anne Dangar à Sablons.



265



266



267



268



269



270

271

Anne DANGAR (1885-1951)
ATELIER MOLY-SABATA

Pichet en céramique à corps ovoïde légèrement épaulé, petit bec verseur et anse latérale détachée. Décor de frises de motifs géométriques et rayures émaillées bleu et brun sur fond jaune (petits éclats et manques à l'émail).

Signé et situé du monogramme MSD au revers.
Haut. 19 cm 400 / 600 €

272

TRAVAIL CONTEMPORAIN

Suite de trois appliques murales à quatre lumières en métal découpé et patiné brun en façade et laqué blanc au revers (usures, sauts de peinture). Numérotés 2 au revers.

Haut. 52 cm - Long. 76 cm - Prof. 7,5 cm
150 / 200 €

273

MADOURA

Suspension en céramique émaillée vert à corps circulaire évidé et à deux bras de lumière. Système de suspension à chaînette simple en métal noir à maillons plats (infimes éclats).

On y joint une paire d'appliques murales en céramique émaillée jaune à deux bras de lumière (fêles de cuisson, restaurations).

Suspension : Haut. 36 cm - Diam. 28 cm
Appliques : Haut. 19 cm - Long. 32 cm - Prof. 14 cm
300 / 500 €

274

TRAVAIL CONTEMPORAIN

Suite de trois appliques murales au modèle à une lumière en grès patiné beige et ocre à corps circulaire évidé de trous.

Diam. 20 cm - Prof. 6,5 cm (la plus claire)
Diam. 20 cm - Prof. 9 cm 200 / 300 €

275

BOTTEGA GHIANDA

Nuancier de bois, comprenant 18 essences. Estampille sur chaque pièce.

Long. 36,5 cm 100 / 200 €



271



272



273



273



274



275

276

Gino SARFATTI (1912-1985)
& ARTELUCE (éditeur)

Suspension à une lumière modèle 2084, créé en 1955, à corps tubulaire laqué bleu à l'extérieur et blanc à l'intérieur et diffuseur circulaire en perspex opalin. Cache-bélière à corps tubulaire en métal laqué noir (griffures et traces d'usures).
Haut. 110 cm (totale) - Diam. 14 cm

1 000 / 2 000 €

Bibliographie : Clémence & Didier Krzentowski, *The Complete Designer's Lights (1950-1990)*, Éditions JRP Ringier, Zürich, 2012, exemplaire similaire reproduit p.97.



276

277

TRAVAIL ITALIEN

Lampadaire à trois tubes de métal chromé sur socle pyramidal en marbre rosé et important cache-ampoule à corps hémisphérique en métal laqué rouge et globe en verre opalin blanc.
Haut. 155 cm 300 / 600 €

278

TRAVAIL CONTEMPORAIN

Élément décoratif en métal doré de section carré à corps d'obélisque entièrement évidé (taches, oxydations).

Haut. 193 cm - Long. 50 cm - Prof. 50 cm
300 / 500 €

279

TRAVAIL ITALIEN

Lampe de parquet à une lumière en métal tubulaire chromé de section carrée à tige télescopique et cache-ampoule sphérique pivotant en aluminium. Piètement en marbre à corps quadrangulaire désaxé.
Haut. 245 cm 200 / 300 €



277



278



279

280

TRAVAIL AMÉRICAIN

Lampadaire à hauteur réglable et trois lumières à cache-ampoules coniques orientables en métal nickelé sur fût tubulaire noirci (déformations, taches).

Haut. 230 cm

100 / 150 €

281

TRAVAIL MODERNISTE

Lampe de table en métal chromé à abat-jour circulaire pivotant et bras en tube de section carrée sur base carrée et deux petites sphères. Bouton poussoir en bakélite blanche.

Haut. 34 cm

150 / 200 €

282

Pierre GIRAUDON (attribué à)

Lampe de table à une lumière à corps quadrangulaire en résine translucide intégrant un fragment de corail blanc (infimes chocs en partie haute).

Haut. 25 cm - Base : 14,5 x 10 cm 100 / 150 €

283

Giancarlo PIRETTI (né en 1940)
pour CASTELLI (éditeur)

Huit chaises modèles DSC 106 du référencier de l'artiste, conçu en 1965 à structure en tube d'acier, dossiers et assises recouverts de tissu bleu.

Signée du cachet dans la fonte sur chaque pièce.
Haut. 76 cm - Long. 60 cm - Prof. 48 cm

600 / 800 €

284

Arne JACOBSEN (1902-1971)
& Fritz HANSEN (éditeur)

Bureau d'écolier et sa chaise, modèle 3105 du référencier de l'artiste, en hêtre contreplaqué et plateau rectangulaire en formica vert, formant petit casier en ceinture, ornementé d'un crochet à droite et structure en métal tubulaire chromé. Chaise fourmi en placage de frêne thermoformé et piètement en tube d'acier.

Bureau : Haut. 72 cm - Long. 60 cm - Prof. 50 cm

Chaise : Haut. 70 cm - Long. 38 cm - Prof. 40 cm

600 / 800 €

Historique : modèle conçu en 1955 pour l'école Munkegaard à Soborg au Danemark.

Bibliographie : Carole Daprey, *Mobilier Design pour enfants, édition L'as de pique, Paris, 2009*, modèle référencé et reproduit p. 84.



280



281



282



283



284

285

Jacques HAUVILLE (né en 1922) & BEMA
(éditeur, Bureau d'Études Modernes
Appliquées à l'habitation)

Buffet en chêne vernissé à corps quadrangulaire et deux caissons ouvrant par à deux portes coulissantes en verre sur un intérieur à six étagères. Piètement à six jambes fuselées de section carré (une porte manquante, accidents).
Haut. 108 cm - Long. 175,5 cm - Prof. 37,5 cm
600 / 800 €

Bibliographie : *Au Salon des Arts Ménagers les ameublements modernes*, Mobilier & Décoration, Paris, avril 1952, p. 29 pour une chambre à coucher de Jacques Hauville éditée par Bema à rapprocher de notre buffet.

286

André SORNAY (dans le goût de)

Huit chaises en frêne vernissé à dossier droit évidé de deux barreaux, assise à petits barreaux et piètement d'angle à jambes arrières droites et avant en compas à entretoise basse.
Haut. 83 cm - Long. 44 cm - Prof. 42 cm
200 / 300 €

287

SENTOU (éditeur)

Canapé trois places modèle « Coogee » en pin, entièrement recouvert de tissu bleu et dossier molletonné.
Étiquette de l'éditeur sous l'assise.
Haut. 80 cm - Long. 177 cm - Prof. 63 cm
200 / 300 €

288

Pierre VANDEL (né en 1939) - PARIS

Suite de trois tables basses à double plateaux rectangulaire en verre blanc et structure en métal tubulaire nickelé de section carrée sur petites roulettes (deux manquantes).
Signées sur une plaque en façade.
Haut. 45 cm - Long. 68 cm - Prof. 43 cm
300 / 400 €



285



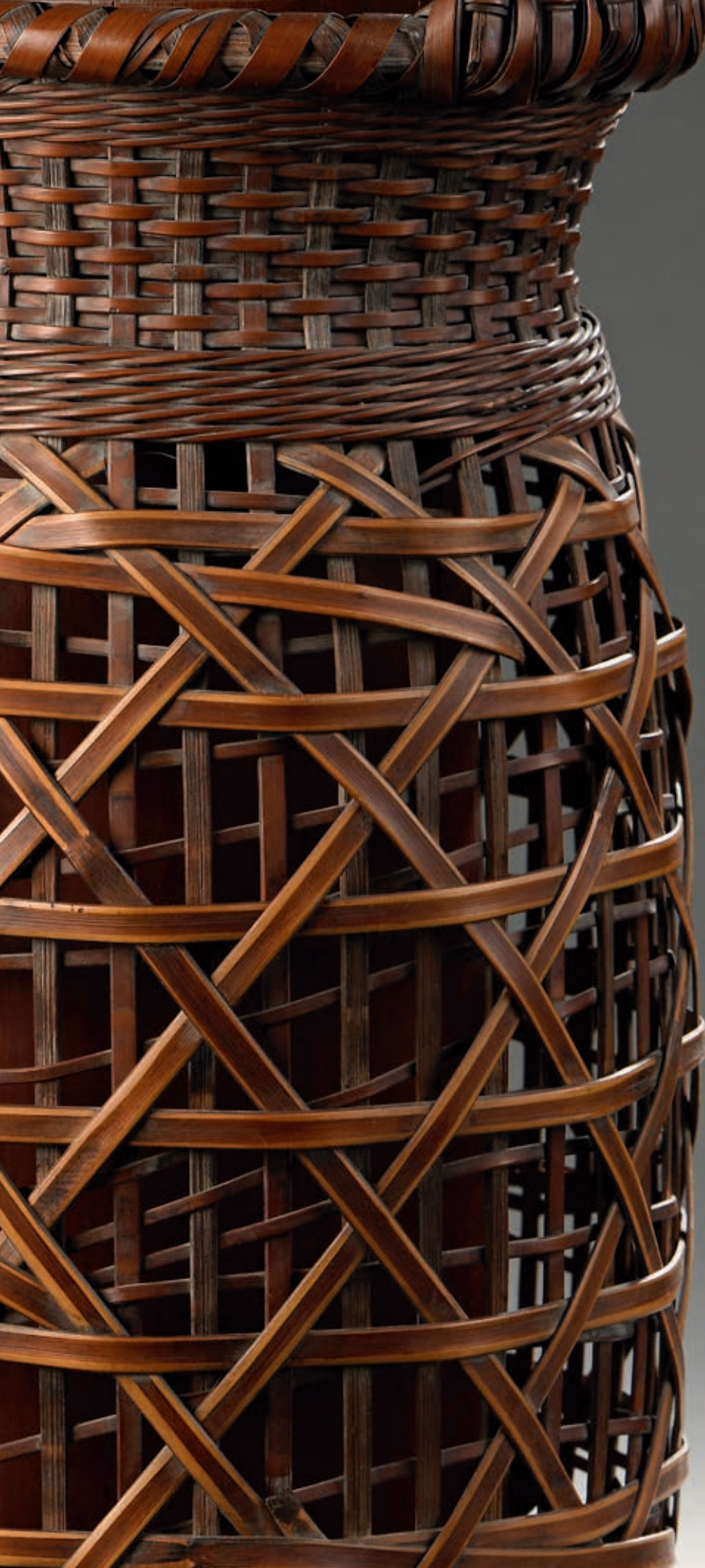
286



287



288



DESIGN JAPONAIS HANAKAGO

Hanakago, l'art du panier à fleurs en bambou japonais

Au Japon, il existe plus de six cents espèces de bambou dont certaines sont endémiques à l'archipel. Le bambou est naturellement reconnu pour ses caractéristiques physiques. Plante fertile, elle foisonne sur les terres nippones, flexible et imputrescible elle est rapidement utilisée en matière première par les artisans dans la confection d'outils, d'ustensiles, d'objets et abris.

Au pays du soleil levant, les paniers en bambou sont exploités pour contenir des vaisselles précieuses destinées à la cérémonie du thé ainsi que des compositions florales raffinées appelées ikebana.

La technique nécessite une préparation particulière du bambou, l'huile doit être extraite de la plante par un procédé de chauffage et de séchage. Le tressage, étape suivante, est complexe, le vannier doit respecter la matière première de sorte à préserver la fibre et éviter les cassures, ni clous ni attaches doivent être utilisés, seulement des liens végétaux. Une laque naturelle composée de silice est posée pour protéger les paniers des insectes et des pourritures prématurées.

Outre la technique particulière, il existe une philosophie du bambou au Japon, il symbolise la plénitude du néant car il se développe autour du vide avec son tronc évidé. Il incarne la résilience, la persévérance et personnifie un ami fidèle.

Sous l'ère Meiji, au XIX^e siècle, les vanniers se libèrent des modèles chinois et développent leur propres formes, les artisans sont érigés au rang d'artistes et transmettent le savoir-faire de père en fils. Il existe plusieurs foyers qui possèdent plusieurs appellations et techniques différentes. Les tressages de bambou obtiennent le titre de « Trésor National Vivant », c'est en 1967 que Shôno Shôunsai originaire de Beppu reçoit ce titre pour son art.

289

Tanabe CHIKUUNSAI II (1910-2000)

Panier en vannerie de bambou avec son otoshi laqué rouge brun. Dans son tomobako.

Signée. Circa 1961.

Restauration.

Joint : Livret d'exposition.

Haut. 16 cm - Long. 55 cm - Prof. 13,28 cm
800 / 1 000 €

290

Nagakura KENICHI (1952-2018)

Vase en vannerie de bambou avec otoshi laqué noir.

Haut. 19 cm

500 / 600 €

291

Nagakura KENICHI (1952-2018)

Vase en vannerie de bambou (accidenté) avec otoshi laqué noir.

Haut. 22 cm

200 / 300 €



289



290



291

292
 JAPON - Ère Meiji (1868-1912)
 Ère Taisho (1912-1926)
 Hanakago. Vase en bambou bicolore, avec otoshi en bambou laqué rouge.
 Haut. 52 cm - Long. 20 cm - Prof. 17 cm
 400 / 600 €

293
 JAPON - Ère Meiji (1868-1912)
 Ère Taisho (1912-1926)
 Hanakago. Panier tripode en vannerie à tissage irrégulier de bambou bicolore et larges pan de bambou.
 Haut. 35 cm - Long. 21 cm - Prof. 20 cm
 200 / 300 €

294
 JAPON - Ère Meiji (1868-1912)
 Ère Taisho (1912-1926)
 Hanakago. Grand panier en bambou composé de larges sections de bambou entrelacées de bambou bicolore dans un motif de hachures croisées diagonales.
 Haut. 57 cm - Long. 31 cm - Prof. 28 cm
 (Quelques manques, usures et bambou piqué)
 200 / 300 €

295
 JAPON - Ère Shōwa (1926-1989)
 Grande corbeille en bambou laqué et tressé.
 Haut. 39,5 cm - Long. 43 cm - Prof. 41 cm
 100 / 200 €

296
 JAPON - Ère Shōwa (1926-1989)
 Èpoque Moderne
 Vase à grande anse en moelle de rotin cintré.
 Haut. 78 cm - Long. 50 cm - Prof. 15 cm
 (Une face insolée.)
 200 / 300 €

297
 JAPON - Ère Shōwa (1926-1989)
 Large hanakago en bambou blond de style moderne avec otoshi patiné rouge. Accompagné de son tomobako.
 Haut. 22,5 cm - Long. 40,5 cm - Prof. 20 cm
 500 / 700 €



292



293



294



295



296



297

298
 JAPON - Ère Shōwa (1926-1989)
 Large hanakago à tressage asymétrique en bambou madake.
 Haut. 28 cm - Diam. 32 cm 200 / 300 €

299
 JAPON - Ère Shōwa (1926-1989)
 Hanakago. Panier en bambou laqué et tressé.
 Haut. 47 cm - Long. 21 cm - Prof. 21 cm 300 / 500 €

300
 JAPON - Ère Shōwa (1926-1989)
 Panier hotte en vannerie de bambou et liane et otoshi laqué brun.
 Haut. 19,2 cm - Long. 22 cm - Prof. 18,5 cm 200 / 300 €

301
 JAPON
 Hanakago en vannerie de bambou.
 Haut. 39 cm 200 / 300 €

302
 JAPON
 Hanakago en vannerie de bambou.
 Haut. 40 cm 200 / 300 €

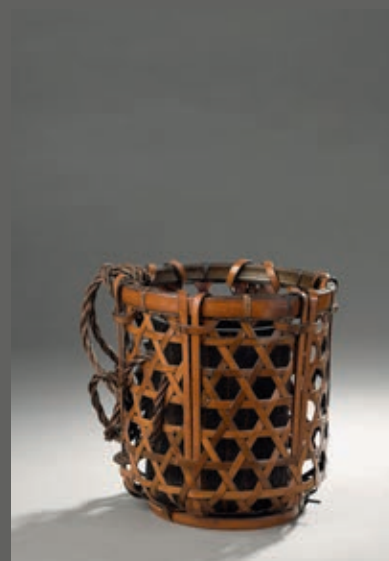
303
 Morita CHIKUYOSAI (mort en 1963)
 Kakehanaire en une section de bambou plié.
 Signé au dos, avec otoshi et tomobako signé.
 Haut. 26,5 cm 200 / 300 €
 Morita Chikuyosai est l'artisan référencé dans la collection de Lloyd Cotsen.



298



299



300



301



302



303

304
JAPON - Fin ère Meiji (1868-1912)
début ère Shōwa (1926-1989)
 Rare vase de sol en bambou blond à intérieur doré à la feuille et laqué au revers.
 Haut. 49,5 cm - Diam. 19 cm 100 / 200 €

305
Koemon KATO (1937-2018)
 Vase en grès émaillé accompagné de son tomobako (accidenté) et livret d'exposition.
 Haut. 29 cm 1 500 / 2 000 €

306
JAPON - Époque Moderne
 Takotsubo. Piège à poulpe recouvert de coquillages.
 Haut. 27 cm 300 / 500 €

307
JAPON - Ère Shōwa (1926-1989)
Epoque Moderne
 Paire de lanternes en papier washi bois et bambou, Andon.
 Haut. 47 cm - Long. 18 cm - Prof. 18 cm
 (Légères rousseurs du papier) 200 / 300 €

308
JAPON - Fin ère Meiji (1868-1912)
début ère Shōwa (1926-1989)
 Rare vase de sol Ni-ju-giri à deux compartiments en bambou blond à intérieur laqué noir et gainé de cuivre.
 Haut. 70,2 cm - Diam. 19,5 cm
 (Soulèvements de laque, fentes et taches) 100 / 200 €

309
Jinenbo NAKAGAWA (1953-2011)
 Vase en grès émaillé, signé au revers. Circa 1990.
 Japon. Fours de Karatsu.
 Haut. 22 - Diam. 15 cm 300 / 500 €



304



305



306



307



308



309

310
JAPON - Ère Shōwa (1926-1989)
 Hyotan Tana. Table d'appoint démontable en cèdre.
 Dans sa boîte d'origine en carton.
 Haut. 46 cm - Long. 32 cm - Prof. 34,5 cm
 (Légères usures d'usage, restauration.)
 200 / 300 €

311
JAPON - Ère Shōwa (1926-1989)
 Hyotan Tana. Table d'appoint démontable en cèdre.
 Dans sa boîte d'origine en bois.
 Haut. 45 cm - Long. 34 cm - Prof. 33,5 cm
 (Légères usures d'usage.)
 200 / 300 €

312
JAPON
 Chasen géant en bambou. Fouet à matcha destiné à la cérémonie du thé.
 Haut. 21 cm
 100 / 200 €

313
JAPON - Époque Moderne
 Manteau de pluie pour enfant.
 Haut. 93 cm - Long. 53 cm
 200 / 300 €

314
JAPON circa 1950
 Hyotan. Gourde à saké, portant un haïku écrit à l'encre.
 Calebasse, bois et textile.
 Haut. 42 cm - Diam. 14 cm
 100 / 200 €



310



311



312



313



314

315
HIDA SANGYO (éditeur)
Paire de chaises basses à assise tournante.
Modèle Enku SE250.
Haut. 50 cm - Long. 55 cm - Prof. 44 cm
1 000 / 1 500 €

316
TRAVAIL MODERNE
Dans le goût de George NAKASHIMA
Table basse de forme libre en zelkova et orme.
Haut. 34 cm - Long. 92 cm - Prof. 44 cm
200 / 300 €



315



316

OGER - BLANCHET

EXPERTISES – VENTES AUX ENCHÈRES

CONDITIONS DE VENTE

Tout bordereau d'adjudication demeuré impayé auprès de la SVV OGER-BLANCHET ou de la SELARL Adrien BLANCHET et les experts indépendants mentionnés au catalogue. Elles ne sont que l'expression de leur perception du lot et ne sauraient constituer la preuve d'un fait.

I. CATALOGUE

Les mentions figurant au catalogue sont établies par OGER-BLANCHET, de la SELARL Adrien BLANCHET et les experts indépendants mentionnés au catalogue. Elles ne sont que l'expression de leur perception du lot et ne sauraient constituer la preuve d'un fait.

Les acquéreurs potentiels sont invités à examiner les biens avant la vente aux enchères. En sus des expositions, OGER-BLANCHET, la SELARL Adrien BLANCHET s'engage à fournir sur demande des rapports d'état. Ceux-ci seront fournis à titre indicatif et ne sauraient engager la responsabilité de leur auteur.

Toutes les indications relatives aux restaurations, incidents, accidents, ou mesures conservatoires affectant un lot sont exprimées pour faciliter son inspection par l'acquéreur potentiel. Elles restent soumises à son entière appréciation.

Par nature les lots présentés sont du fait de leur ancienneté ou statut de bien d'occasion ne peuvent être considérés comme en parfait état. L'absence d'indication relative à l'état d'un bien n'implique nullement que celui-ci soit exempt de tout défaut présent, passé, réparé. De même, la mention de quelque défaut n'implique pas l'absence de tout autre.

Les indications portées au catalogue pourront être amendées par des avis écrits ou oraux avant la vente, qui seront mentionnés au procès-verbal de la vente.

Les indications portées au catalogue engagent la responsabilité de OGER-BLANCHET, de la SELARL Adrien BLANCHET exclusivement pour les lots qui figurent sur son procès verbal. Les acquéreurs ne pourront exercer d'éventuel recours qu'auprès de la maison de vente qui a présenté le lot sur son procès verbal, excluant tout recours contre la seconde maison de vente ou tout recours collectif.

II. ORDRES D'ACHAT

Le mode normal pour enchérir consiste à être présent dans la salle des ventes.

Néanmoins, OGER-BLANCHET, la SELARL Adrien BLANCHET accepte d'exécuter les ordres d'achat, fixes ou téléphoniques, qui lui auront été communiqués par écrit jusqu'à deux heures avant la vente. Une pièce d'identité et les coordonnées bancaires de l'enchérisseur pourront être demandées. OGER-BLANCHET, la SELARL Adrien BLANCHET se réserve également le droit de requérir un dépôt de garantie.

Ce service est fourni à titre gracieux. OGER-BLANCHET, la SELARL Adrien BLANCHET ne pourra engager sa responsabilité en cas de d'erreur ou d'omission dans l'exécution de l'ordre.

III. ENCHERES LIVE

Des enchères Live peuvent être portées sur différents site internet spécialisés, selon les conditions d'utilisation et frais propre à chaque plateforme. De manière non exhaustive :

- Drouotlive.com : 1,5% HT
- Interenchereslive.com : 3% HT
- Invaluable.com : 3% HT

OGER-BLANCHET, la SELARL Adrien BLANCHET ne saurait être tenu pour responsable de l'interruption d'un service Live en cours de vente ou de tout autre dysfonctionnement de nature entraver les enchères.

L'interruption d'un service d'enchères Live en cours ne justifie pas nécessairement l'arrêt de la vente aux enchères par le commissaire-priseur.

IV. VENTE

La vente s'effectue dans l'ordre des lots du catalogue. Toutefois, OGER-BLANCHET, la SELARL Adrien BLANCHET se réserve le droit de déplacer, de réunir ou de séparer des lots pendant la vente.

L'adjudicataire est l'enchérisseur ayant porté l'enchère la plus élevée, pourvu qu'elle soit égale ou supérieure au prix de réserve éventuellement stipulé par le vendeur.

Dans le cas où un prix de réserve aurait été stipulé, OGER-BLANCHET, la SELARL Adrien BLANCHET se réserve le droit de porter des enchères pour le compte du vendeur jusqu'à ce que le prix de réserve soit atteint. Le vendeur n'est pas autorisé à porter lui-même des enchères directement ou par le biais d'un mandataire.

En cas de double enchère reconnue par le commissaire-priseur, le lot sera immédiatement remis en vente, les personnes présentes pouvant concourir à son adjudication.

Tout enchérisseur s'engage à régler personnellement et immédiatement le prix d'adjudication augmenté des frais et taxes exigibles. Il est présumé agir pour son propre compte, sauf convention contraire préalable à la vente et passée par écrit avec OGER-BLANCHET, la SELARL Adrien BLANCHET.

V. PAIEMENT

COMMISSION

En sus du prix d'adjudication, l'adjudicataire devra acquitter des frais et taxes suivants : 24 % HT soit 28,8 % TTC sur le montant de l'adjudication.

Pour les lots réalisés en vente judiciaire, les frais s'élèvent à 12 % HT soit 14,4 % TTC. Ils sont signalés par le signe *.

Les lots précédés du sigle ° sont la propriété d'un des actionnaires, salariés, de OGER BLANCHET ou de la SELARL Adrien BLANCHET suite à un sinistre. Les lots précédés du signe + sont soumis à des frais complémentaires de 5,5%. Ces frais seront remboursés en cas d'exportation hors de l'Union Européenne.

MOYENS DE PAIEMENT

Le paiement a lieu au comptant, pour l'intégralité du prix, des frais et des taxes. Les moyens de paiement acceptés sont les suivants :

- Espèces :
 - Jusqu'à 1000 euros
 - Jusqu'à 15 000 euros pour les particuliers n'ayant pas leur domicile fiscal sur le territoire de la République française, sur présentation d'une pièce d'identité.
- En ligne : <http://www.ogerblanchet.fr/paiement/>
- Chèque bancaire ou postal sur présentation d'une pièce d'identité ou d'un Kbis datant de moins de trois mois. La délivrance sera différée jusqu'à 4 semaines suivant la date d'encaissement du chèque.
- Virement bancaire, provenant du compte de l'acheteur et indiquant le numéro du bordereau.
- Carte de crédit : VISA ou MASTERCARD exclusivement des frais de transactions s'appliquent pour les paiements supérieurs à 30 000 €.

DÉFAUT DE PAIEMENT

Le délai de règlement des sommes dues ne peut dépasser soixante jours à compter de la date d'émission du bordereau. Passé ce délai, des frais forfaitaires de recouvrement d'un montant de 30 € HT s'appliquent.

À défaut de paiement par l'adjudicataire, après mise en demeure restée infructueuse, le bien est remis en vente à la demande du vendeur sur réitération des enchères ; si le vendeur ne formule pas cette demande dans un délai de trois mois à compter de l'adjudication, la vente est résolue de plein droit, sans préjudice de dommages et intérêts dus par l'adjudicataire défaillant (Article L 321-14 alinéa 3 du Code de commerce).

En outre, OGER-BLANCHET, la SELARL Adrien BLANCHET se réserve le droit de réclamer à l'adjudicataire défaillant :

- Des intérêts au taux légal majoré de 10 points (article L 441-10 II du Code de commerce)
- Le paiement de la différence entre le prix d'adjudication initial et le prix d'adjudication sur réitération des enchères s'il est inférieur, ainsi que les coûts engendrés par cette nouvelle enchère.
- Le remboursement des coûts engendrés par cette défaillance.

OGER-BLANCHET, la SELARL Adrien BLANCHET se réserve également le droit de procéder à toute compensation avec des sommes dues à l'adjudicataire défaillant ou de retenir la délivrance de tout objet jusqu'au règlement de l'intégralité de sommes dues.

VI. RETRAIT

Le lot ne sera délivré à l'acquéreur qu'après encaissement de l'intégralité du prix, des frais, et des taxes (Article L 321-14 alinéa 2 du Code de commerce).

Sauf instructions précises, le lot qui n'aura pas été retiré par l'acquéreur le lendemain de sa vente avant 10h en salle sera entreposé à ses frais au sous-sol de l'hôtel Drouot. Le magasinage n'engage pas la responsabilité de la SELARL Adrien BLANCHET à quelque titre que ce soit. Les autres lots sont à retirer dans les locaux de OGER-BLANCHET, 22 rue Drouot. Au-delà d'un délai de trente jours de stockage gracieux, celui-ci sera facturé : 1,2 € TTC par jour calendaire.

VII. EXPÉDITION

A compter du prononcé de l'adjudication, toute perte, vol ou accident qui surviendrait lors de l'expédition du lot, sa manutention ou son transport ne saurait engager la responsabilité de OGER-BLANCHET, de la SELARL Adrien BLANCHET (article 1196 du Code civil). Il appartient donc à l'acheteur de faire assurer ses lots dès le prononcé de l'adjudication.

Toute expédition sera à la charge financière exclusive de l'acheteur. Son montant sera établi par devis. Cette expédition ne pourra être effectuée qu'après réception d'une lettre de décharge de responsabilité et complet paiement des frais d'envoi.

EXPORTATION

La sortie d'un lot du territoire français peut être soumise à autorisation administrative. Les formalités d'exportation (demandes de certificat de bien culturel, licence d'exportation) sont à la charge exclusive de l'acheteur. Si OGER-BLANCHET, la SELARL Adrien BLANCHET est sollicité pour effectuer ces formalités, l'ensemble des frais engagés sera à la charge du demandeur.

La délivrance des documents de sortie du territoire peut requérir un délai de 2 à 5 mois. Le retard ou le refus de délivrance ne saurait justifier un retard de paiement, une annulation ou une résolution de la vente.

VIII. PROPRIÉTÉ INTELLECTUELLE

La vente n'emporte pas le droit de reproduction et de présentation de l'œuvre au profit de l'adjudicataire.

IX. COMPÉTENCES LÉGISLATIVE ET JURIDICTIONNELLE

Les présentes conditions de vente sont régies par la loi française et seuls les tribunaux de Paris seront compétents en cas de litige.

Toutes les actions en responsabilité civile engagées à l'occasion des prises et des ventes volontaires et judiciaires de meubles aux enchères publiques se prescrivent par cinq ans à compter de l'adjudication ou de la prise (article L. 321-17 du Code de commerce).

La participation aux enchères de cette vente implique l'adhésion pleine et entière aux présentes conditions de vente.

INCIDENTS DE PAIEMENT

FICHIER DES RESTRICTIONS D'ACCÈS DES VENTES AUX ENCHÈRES (TEMIS)

« Tout bordereau d'adjudication demeuré impayé après de la SVV OGER-BLANCHET ou de la SELARL Adrien BLANCHET ou ayant fait l'objet d'un retard de paiement est susceptible d'inscription au Fichier des restrictions d'accès aux ventes aux enchères (« Fichier TEMIS ») mis en œuvre par la société Commissaires-Priseurs Multimédia (CPM), société anonyme à directoire, ayant son siège social sis à (75009) Paris, 37 rue de Châteaudun, immatriculée au registre du commerce et des sociétés de Paris sous le numéro 437 868 425.

Le Fichier TEMIS peut être consulté par tous les structures de vente aux enchères opérant en France abonnées à ce service. La liste des abonnés au Service TEMIS est consultable sur le site www.interencheres.com, menu « Acheter aux enchères », rubrique « Les commissaires-priseurs ». L'inscription au Fichier TEMIS pourra avoir pour conséquence de limiter la capacité d'enchérir de l'enchérisseur auprès des Professionnels Abonnés au service TEMIS. Elle entraîne par ailleurs la suspension temporaire de l'accès au service « Live » de la plateforme www.interencheres.com gérée par CPM, conformément aux conditions générales d'utilisation de cette plateforme.

Dans le cas où un enchérisseur est inscrit au Fichier TEMIS, la SVV OGER-BLANCHET ou la SELARL Adrien BLANCHET pourra conditionner l'accès aux ventes aux enchères qu'elle organise à l'utilisation de moyens de paiement ou

garanties spécifiques ou refuser temporairement la participation de l'Enchérisseur aux ventes aux enchères pour lesquelles ces garanties ne peuvent être mises en œuvre.

Les enchérisseurs souhaitant savoir s'ils font l'objet d'une inscription au Fichier TEMIS, contester leur inscription ou exercer les droits d'accès, de rectification, d'effacement, de limitation, d'opposition dont ils disposent en application de la législation applicable en matière de protection des données personnelles, peuvent adresser leurs demandes par écrit en justifiant de leur identité par la production d'une copie d'une pièce d'identité :

- Pour les inscriptions réalisées par la SVV OGER-BLANCHET ou la SELARL Adrien BLANCHET : par écrit auprès de la SVV OGER-BLANCHET ou de la SELARL Adrien BLANCHET, 22 rue Drouot 75009 Paris.

- Pour les inscriptions réalisées par d'autres Professionnels Abonnés : par écrit auprès de Commissaires-Priseurs Multimédia 37 rue de Châteaudun, 75009 Paris ou par e-mail contact@temis.auction.

L'Enchérisseur dispose également du droit de saisir la Commission nationale de l'informatique et des libertés (CNIL) [3 Place de Fontenoy - TSA 80715 - 75334 PARIS CEDEX 07, www.cnil.fr] d'une réclamation concernant son inscription au Fichier TEMIS.

Pour en savoir plus sur le Fichier TEMIS, l'enchérisseur est invité à consulter nos conditions générales de ventes.

Les notifications importantes relatives aux suites de l'adjudication seront adressées à l'adresse e-mail et/ou à l'adresse postale déclarée par l'enchérisseur auprès de la structure lors de l'adjudication. L'enchérisseur doit informer la SVV OGER-BLANCHET ou la SELARL Adrien BLANCHET de tout changement concernant ses coordonnées de contact.

La SVV OGER-BLANCHET ou la SELARL Adrien BLANCHET a recours à la plateforme TEMIS opérée par la société Commissaires-Priseurs Multimédia, aux fins de gestion du recouvrement des Bordereaux impayés. Dans ce cadre, en cas de retard de paiement, les données à caractère personnel relatives aux enchérisseurs, ou leurs représentants, (notamment identité et coordonnées des enchérisseurs, informations relatives à la vente, bordereaux) sont susceptibles d'être communiquées à CPM aux fins de gestion du recouvrement amiable de créance. CPM intervient en qualité de sous-traitant au sens du Règlement général sur la protection des données (Règlement UE 2016/679 du 27 avril 2016).

OGER BLANCHET

Adrien Blanchet

Commissaire priseur de ventes volontaires

22 rue Drouot 75009 Paris

Tél. : 01 42 46 96 95

contact@ogerblanchet.fr

SVV agrément 2002 -050 – RCS Paris B 441 100 427

TVA : FR 36 441 100 427 – Ape 748K

SELARL ADRIEN BLANCHET

Commissaire priseur judiciaire

22 rue Drouot 75009 Paris

Siret 322 867 755 00017

OGER - BLANCHET

EXPERTISES – VENTES AUX ENCHÈRES

22, rue Drouot - 75009 Paris
contact@ogerblanchet.fr - Tél. : 01 42 46 96 95

ORDRE D'ACHAT / ABSENTEE BID FORM

Nom et prénom :
Adresse :
Tél. :
Mob. :
Email :

Après avoir pris connaissance des conditions de ventes, je déclare les accepter et vous prie d'acquérir pour mon compte personnel aux limites indiquées en euros, les lots que j'ai désignés ci-dessous. (Les limites ne comprennent pas les frais légaux). Dans le cas d'enchères portées par téléphone, je suis informé que la conversation est enregistrée par Drouot.

I have read the conditions of sale printed in this catalogue and agree to abide by them. I grant you permission to purchase on my behalf the following items within the limits indicated in euros. (The limits do not include buyer's premium and taxes). In case of Telephone Bidding, I am aware that the conversation is recorded by Drouot.

Vente aux enchères du vendredi 12 avril 2024 à 13 h 30

N° LOT	DESCRIPTION DU LOT LOT DESCRIPTION	LIMITE EN EUROS TOP LIMIT OF BID IN EUROS

Conception et impression par Drapeau Graphique

Date :

Signature :



OGER - BLANCHET

EXPERTISES - VENTES AUX ENCHÈRES

22 rue Drouot - 75009 Paris

01 42 46 96 95

www.ogerblanchet.fr